

تعداد سوالات و زمان پاسخگویی آزمون:

نام درس	تعداد سؤال	شماره سؤال	وقت پیشنهادی
فارسی و نگارش (۱)	۱۰	۱-۱۰	۲۰
فارسی و نگارش (۱) (شاهدگواه)	۱۰	۱۱-۲۰	
عربی (بان قرآن) (۱)	۱۰	۲۱-۳۰	۱۵
دین و زندگی (۱)	۱۰	۳۱-۴۰	۱۵
(بان انگلیسی) (۱)	۱۰	۴۱-۵۰	۱۵
(ریاضی و آمار) (۱)	۱۰	۵۱-۶۰	۲۰
(ریاضی و آمار) (۱) (شاهدگواه)	۱۰	۶۱-۷۰	
اقتصاد	۱۰	۷۱-۸۰	۱۵
علوم و فنون ادبی (۱)	۱۰	۸۱-۹۰	۱۵
کتاب (۱) ایران و جهان باستان	۱۰	۹۱-۱۰۰	۱۰
مضارهای ایران	۱۰	۱۰۱-۱۱۰	۱۰
جامعه‌شناسی (۱)	۱۰	۱۱۱-۱۲۰	۱۰
منطق	۱۰	۱۲۱-۱۳۰	۱۵
جمع کل	۱۳۰	۱-۱۳۰	۱۶۰ دقیقه

طراحان به ترتیب حروف الفبا:

فارسی و نگارش (۱)	سعید جعفری، عبدالحمید رزاقی، محسن فدایی، افشین کیانی، محمد نورانی
عربی، (بان قرآن) (۱)	درویشعلی ابراهیمی، ابراهیم احمدی، هیرش صمدی، حامد مقدس زاده، فاطمه منصورخاکی، رضا یزدی
دین و زندگی (۱)	محسن بیاتی، علیرضا ذوالفقاری زحل، زهره رشوندی، مرتضی محسنی کبیر، احمد منصوری
(بان انگلیسی) (۱)	رحمت‌اله استیری، مهدی شیرافکن، علی عاشوری، ساسان عزیزی نژاد، سعید کاویانی
(ریاضی و آمار) (۱)	شهرام آموزگار، غلامرضا اکبری، محمد بحیرایی، مهدی تک، هاشم زمانیان، فرهاد قانلی، محمد گودرزی
اقتصاد	فاطمه صفری، سیدمحمد مدنی دینانی
علوم و فنون ادبی (۱)	داوود تالشی، سعید جعفری، سمیه قانیلی، محمد نورانی، اعظم نورینیا
کتاب (۱) ایران و جهان باستان	علی محمد کریمی، حبیبه محبی
مضارهای ایران	محمدعلی بنشار، حبیبه محبی
جامعه‌شناسی (۱)	فاطمه صفری، حبیبه محبی، محمدابراهیم مازنی
منطق	نیما جواهری، موسی سپاهی، مهسا عفتی، محمود فتحوری، فیروز نژادنجف

گزینشگران و ویراستاران به ترتیب حروف الفبا:

نام درس	مسئول درس	گزینشگر	ویراستار استاد	ویراستار دانشجو	مسئول درس‌های مستندسازی
فارسی و نگارش (۱)	امیرحسین رضافر	امیرحسین رضافر	امیرحسین رضافر	الهام محمدی، فاطمه فوقانی	الناز معتمدی
عربی، (بان قرآن) (۱)	میلاد نقشی	میلاد نقشی	درویشعلی ابراهیمی	_____	مهدی یعقوبیان
دین و زندگی (۱)	زهره رشوندی	زهره رشوندی	_____	احمد منصوری	زهره قموشی
اقلیت‌های مذهبی	دیورا حاتائیان	دیورا حاتائیان	فاطمه رئیس زیدی	_____	_____
(بان انگلیسی) (۱)	رحمت‌اله استیری	رحمت‌اله استیری	_____	فاطمه نقدی، عقیل محمدی‌روش، پرهام تکوطلبان	سپیده جلالی
(ریاضی و آمار) (۱)	حمید زرین کفش	حمید زرین کفش	محمد بحیرایی	_____	حسین اسدزاده
اقتصاد	آفرین ساجدی	آفرین ساجدی	_____	_____	زهره قموشی
علوم و فنون ادبی (۱)	اعظم نورینیا	اعظم نورینیا	_____	فاطمه صفری	الناز معتمدی
کتاب (۱) ایران و جهان باستان	محدثه صفاری	محدثه صفاری	بهروز یحیی	_____	ستایش محمدی
مضارهای ایران	علیرضا رضایی	علیرضا رضایی	_____	زهره رشوندی	زهره قموشی
جامعه‌شناسی (۱)	مهسا عفتی	مهسا عفتی	_____	امیرکیا باقری، فرهاد علینژاد	_____

مدیر گروه	فاطمه منصورخاکی
مسئول دفترچه	فاطمه رئیس زیدی
مستندسازی و مطابقت با مصوبات	مدیر، مازیار شیروانی مقدم، مسئول دفترچه، مهدی یعقوبیان
حروف‌نگار و صفحه‌آرا	زهره تاجیک
نظارت چاپ	سوران نعیمی

گروه آزمون

بنیاد علمی آموزشی قلم چی (وقف عام)

آدرس دفتر مرکزی: خیابان انقلاب - بین صبا و فلسطین - پلاک ۹۲۳ - تلفن چهار رقمی: ۰۲۱-۶۴۶۳

۲۰ دقیقه

ادبیات سفر و زندگی،  
ادبیات انقلاب اسلامی  
(دریادلان صفشکن)  
صفحه‌های ۵۶ تا ۸۱

### هدف‌گذاری قبل از شروع هر درس در دفترچه سؤال

لطفاً قبل از شروع پاسخ‌گویی به سؤال‌های درس فارسی، هدف‌گذاری چند از ۱۰ خود را بنویسید:  
از هر ۱۰ سؤال به چند سؤال می‌توانید پاسخ صحیح بدهید؟  
عملکرد شما در آزمون قبل چند از ۱۰ بوده است؟  
هدف‌گذاری شما برای آزمون امروز چیست؟

چند از ۱۰ آزمون قبل	هدف‌گذاری چند از ۱۰ برای آزمون امروز

#### ۱- معنی مصدر «شدن» در کدام گزینه متفاوت است؟

- ۱) به هیچ‌گونه سخن در محل تو نرسد
- ۲) چه خوش گفت با کودک آموزگار
- ۳) شد آن‌که اهل نظر بر کناره می‌رفتند
- ۴) نتوان کرد از این بیش صبوری، نتوان

#### ۲- در کدام گزینه غلط املایی وجود ندارد؟

- ۱) صدای یکی‌شان برخواست: «خسته شدیم از خرگوش، دنیا پر حیوان است.»
- ۲) خلف صدق نیاکان هنرور خود بود و نمایش نیم‌رخ زنده‌گان رازی در بر داشت.
- ۳) دو گوش را بالا برد؛ از یال و قارب به زیر آمد، از پستی پشت گذشت و در آخره ماند.
- ۴) و معلم که از مخمصه رسته بود، به خون‌سردی گفت: «در علف است؛ حیوان باید بچرد.»

#### ۳- کدام بیت فاقد غلط املایی است؟

- ۱) من و شمع صبحگاهی سزد از به هم بگویم
- ۲) کجا بود من مدحوش را حضور نماز
- ۳) غیاث کردم و تدبیر عقل در ره عشق
- ۴) قضا ز خلقت بی‌حاصلت نداشت غرض

#### ۴- به ترتیب قطعه شعر زیر و کتاب «ارزیابی شتاب‌زده» هر کدام اثر کیست؟

«آی آدم‌ها که بر ساحل نشسته شاد و خنداندا

یک نفر در آب دارد می‌سپارد جان.

یک نفر دارد که دست و پای دایم می‌زند

روی این دریای تند و تیره و سنگین که می‌دانید...»

- ۱) سهراب سپهری، نیما یوشیج
- ۲) نیما یوشیج، جلال آل‌احمد
- ۳) سهراب سپهری، جلال آل‌احمد
- ۴) نیما یوشیج، نیما یوشیج

#### ۵- همه ابیات به استثنای بیت ... «جمله وابسته» دارند.

- ۱) و گر توفیق او یک سو نهد پای
- ۲) برقی از منزل لیلی بدرخشید سحر
- ۳) عنان مبیح که گرمی زنی به شمشیرم
- ۴) ز خامشی دهن غنچه پر ز زر شده است

#### ۶- همه ابیات به جز بیت ... دارای پیوند وابسته‌ساز می‌باشند.

- ۱) تو به تقصیر خود افتادی از این در محروم
- ۲) این چه عیب است کز آن عیب خلل خواهد بود
- ۳) هنگام تنگدستی در عیش کوش و مستی
- ۴) بر ورق از هر درخت آیات حق را دفتری است

#### ۷- آرایه‌های پیش روی چند بیت کاملاً درست است؟

- الف) من بس گرسنه خفتم و شب‌ها مشام من / بوی طعام خانه همسایگان شنید (حسن آمیزی - حسن تعلیل)  
ب) جهان را سوگ بگرفت و شب‌اویز / به سان سوگواران کرد شیون (مجاز - استعاره)  
پ) حلقه‌زن خانه به دوش توایم / چون در تو، حلقه به گوش توایم (کنایه - تشبیه)  
ت) به نیک نامی فرهاد جان شیرین داد / به تلخ کامی خسرو نماند و شیرین رفت (ایهام - جناس)

۴) چهار

#### ۸- مفهوم کدام گزینه از دیگر گزینه‌ها دورتر است؟

- ۱) نماند بر زمین هرکس به طینت خاکسار آمد
- ۲) باب کرم ای خواجه بر این طایفه مگشای
- ۳) در این حضرت آنان گرفتند صدر
- ۴) طاعت صد ساله را بر طاق نسیان نه، که نیست

#### ۹- کدام بیت با متن زیر ارتباط معنایی بیشتری دارد؟

«خدایش بیمارزاد که هر کسی از آنجا که هست، یک گام، فراتر آید.»

- ۱) بر عرصهٔ حدوث قدم در قدم زند
- ۲) هر که با شب همنشین شد نور شد
- ۳) خود را قدم به مقام بر پران
- ۴) دل در سرای وصل تو یک گام در نهاد

#### ۱۰- مفهوم کدام بیت مقابل عبارت «در معرکهٔ قلوب مجاهدان خدا، آرامشی که حاصل ایمان است، حکومت دارد.» است؟

- ۱) چون دل از دست تو بی آرام شد، بهر خدا
- ۲) مجو آرامش از جان مقدس در تن خاکی
- ۳) هیچ کنجی بی‌دد و بی‌دام نیست
- ۴) مشو در خاکدان عالم از یاد خدا غافل

تمرین تستی آزمون بعدی: ۷۶ سؤال

کتاب جامع فارسی ۱ (۵۱۶۲)

سؤال‌های ۳۶۸ تا ۴۴۳

۱۱- معنی چند واژه در مقابل آن نادرست آمده است؟

(پلاس: پوسیده)، (قیم: سرپرست)، (مکاری: فریب کار)، (رقعه: نامه کوتاه)، (مُشوش: فریبنده)، (فضل: بخشش)، (وَقَب: هر فرورفتگی اندام چون گودی چشم)، (نوا: دارایی)

(۱) دو (۲) سه (۳) چهار (۴) پنج

۱۲- در کدام عبارت، واژه‌ای وجود دارد که با از دست دادن معنای پیشین و پذیرفتن معنای جدید، به این دوره منتقل شده است؟

- (۱) در دل سنگ کثیف، جواهر معادن و فلزات بیافریند.
- (۲) فیل در زیر برگستوان، مانند حصار پولادین پوییدن گرفت.
- (۳) اگر خواهی که جان از تو دریغ ندارند، تو نان از ایشان دریغ مدار.
- (۴) بهرام تیری به میان دو چشمش اندر زد چنان که تا سوفار در سر فیل شد.

۱۳- در کدام گزینه غلط املایی می‌یابید؟

- (۱) معلّم نقّاشی مرا خبر سازید که شاگرد وفادار حقیرت، هر جا به کار صورتگری درمی‌ماند، چاره درماندگی به شیوه معلّم خود می‌کند.
- (۲) گوزن را رعنا رقم می‌زد. سگ را روان گرته می‌ریخت؛ اما در بیرنگ اسب حرفی به کارش بود.
- (۳) زندگی مرقّه‌ی نداشت. شندرغازی از وزارت فرهنگ می‌گرفت که سرف خانه‌اش می‌شد.
- (۴) در چشم او آرامش و طمأنینه‌ای بود که در چشم بی‌نور یک مجسمه دوره فراعنه هست.

۱۴- نقش دستوری کلمات مشخص شده در کدام گزینه نادرست ذکر شده است؟

- (۱) ارباب حاجتیم و زبان سؤال نیست
- (۲) چانه، به حاجتی که تو را هست با خدا
- (۳) ای عاشق گدا، چو لب روحبخش یار
- (۴) جام جهان‌نماست ضمیر منیر دوست

۱۵- در کدام بیت جمله مرکب دیده نمی‌شود؟

- (۱) طمع مدار که دوری گزینم از رخ خوب
- (۲) توقع است که از عاشقان بی‌دل و دین
- (۳) نبود شرط محبت که بنالند از دوست
- (۴) کباب شد دلم از سوز سینه و آتش عشق

۱۶- در همه گزینه‌ها به‌جز گزینه .... «تشبیه» وجود دارد.

- (۱) حسرت نبرم به خواب آن مرداب
- (۲) در معرکه عشق ز جرئت خبری نیست
- (۳) دل چو رفت از دست، بیزارم ز چشم اشک‌بار
- (۴) سفر دراز نباشد به پای طالب دوست

۱۷- مفهوم عبارت زیر در کدام گزینه آمده است؟

«تا چون بر رقعۀ من اطلاع یابد، قیاس کند که مرا اهلیت چیست.»

- (۱) با مشاهده نامه من درمی‌یابد که من از اهالی کدام ناحیه هستم.
- (۲) با خواندن نامه‌ام به خواسته و نیاز من پی خواهد برد.
- (۳) با دریافت نامه من به مقصود من پی می‌برد.
- (۴) با مطالعه نامه‌ام به شایستگی و منزلت من پی خواهد برد.

۱۸- مفهوم کدام عبارت در مقابل آن نادرست آمده است؟

- (۱) سه ماه بود که موی سر باز نکرده بودیم؛ سه ماه بود که موی سر را تراشیده بودیم.
- (۲) باید که شوخ از خود باز کنیم؛ باید که چرک و آلودگی را از بدن پاک کنیم.
- (۳) اعرابی کرای شتر بر ما داشت؛ اعرابی شتر ما را گرو برداشته بود.
- (۴) به بهای چند درم، که ما را در حمام گذارد؟؛ با این پول اندک، چه کسی ما را به حمام راه خواهد داد؟

۱۹- با توجه به خاطره سهراب از «کلاس نقاشی» کدام گزینه مفهوم مقابل عبارت زیر را بیان می‌کند؟

«کله پاهای مانده بود با سَم‌ها و ما چشم به راه آخر کار و باخبر از مشکل «صاد» سراپاش از درماندگی‌اش خبر می‌داد اما معلّم درنماند. گریزی رندانه زد که به سود اسب انجامید؛ شتابان خط‌هایی درهم کشید و علفزاری ساخت و حیوان را تا ساق پا به علف نشاناد.»

- (۱) چنان زمین تنگنا بگذشت زود او
- (۲) بزرگان نلغزند در هیچ راه
- (۳) آن‌جا که راه چاره شود بسته بر کسان
- (۴) چاره‌گر از چاره‌گری بازماند

۲۰- مفهوم عبارت «گفت: هر چه ما خواستیم گفت و همه پیغمبران بگفته‌اند؛ او بگفت که از آن چه هستید، یک قدم فراتر آید.» با کدام گزینه قرابت دارد؟

- (۱) به همت در یکی این‌جا قدم زن
- (۲) کسردم طلب و نیافتیم اهل
- (۳) یک گام به کام دل خودکامه نهادم
- (۴) کی تواند زد قدم با کساروان

۱۵ دقیقه

عربی، زبان قرآن (۱)

التعایش السلمي

هذا خلق الله

( تا پایان مع سائق سياره الأجرة)

صفحة ۳۵ تا ۵۳

**هدف‌گذاری قبل از شروع هر درس در دفترچه سؤال**

لطفاً قبل از شروع پاسخ‌گویی به سؤال‌های درس **عربی، زبان قرآن (۱)**، هدف‌گذاری چند از ۱۰ خود را بنویسید:  
از هر ۱۰ سؤال به چند سؤال می‌توانید پاسخ صحیح بدهید؟  
عملکرد شما در آزمون قبل چند از ۱۰ بوده است؟  
هدف‌گذاری شما برای آزمون امروز چیست؟

هدف‌گذاری چند از ۱۰ برای آزمون امروز	چند از ۱۰ آزمون قبل
--------------------------------------	---------------------

■ عَيْنِ الْأَصْحَحِّ وَالْأَدَقِّ فِي التَّرْجُمَةِ مِنْ أَوْ إِلَى الْعَرَبِيَّةِ: (۲۱-۲۵)

۲۱- ﴿قُلْ سِيرُوا فِي الْأَرْضِ فَانظُرُوا كَيْفَ بَدَأَ الْخَلْقَ﴾:

(۱) بگو در زمین گشتند و دیدند چگونه (خداوند) آفرینش را آغاز کرد!

(۲) بگو گردش کنید در زمین و ببینید چگونه آفرینش شروع شده است!

(۳) بگو در زمین بگردید و بنگرید چگونه (خداوند) آفرینش را آغاز کرد!

(۴) بگو در زمین گردش می‌کنند و می‌نگرند چگونه (خداوند) آفرینش را شروع کرد!

۲۲- «رَبِّمَا يَسْتَطِيعُ الْبَشَرُ أَنْ يَسْتَعْمِدَ الْأَسْمَاكَ الْمُضِيئَةَ فِي تَقَدُّمِ اخْتِرَاعَاتِهِ وَ الْمَسَاعِدَةَ إِلَى سَكَّانِ الْعَالَمِ!»:

(۱) چه بسا بشر بتواند ماهی‌های نورانی را در پیشرفت اختراعاتش و کمک کردن به ساکنان جهان به کار گیرد!

(۲) شاید بشر بتواند ماهی نورانی را در پیشرفت اختراعاتش و یاری رساندن به ساکنان عالم به کار گیرد!

(۳) چه بسا بشر با به کارگیری ماهی‌های نورانی قادر باشد در پیشرفت اختراعات به ساکنان عالم کمک کند!

(۴) چه بسا بشر توانایی به کارگیری ماهی‌های نورانی را برای پیشرفت اختراعاتش و کمک کردن به ساکنان جهان داشته باشد!

۲۳- عَيْنِ الصَّحِيحِ:

(۱) ﴿كُلَّ حِزْبٍ بِمَا لَدَيْهِمْ فَرِحُونَ﴾: همه گروه‌ها به آنچه نزدشان است، خوشحال هستند!

(۲) المؤمنون يدعون الآخرين إلى إجتتاب الإساءة!: مؤمنان، دیگران را به دوری کردن از بدی فرا می‌خوانند!

(۳) يؤكّد ديننا على حرية العقيدة و الإبتعاد عن العُدوان!: دین ما بر آزادی عقیده و پرهیز از دشمنی تأکید کرده است!

(۴) يعملُ العُملاء لمصلحة الأعداء و يحاولون إيجاد التفرقة!: مزدوران برای مصلحت دشمن کار می‌کنند و برای ایجاد تفرقه

می‌کوشند!

۲۴- عَيْنِ الْخَطَأِ:

(۱) هناك أسماكٌ مُضيئةٌ في المحيطِ تحوّل ظلامَ الماءِ إلى الضياءِ: ماهیانی نورانی در اقیانوس‌ها هستند که تاریکی آب را

به روشنایی تغییر می‌دهند،

(۲) و الغواصونَ يَسْتَطِيعُونَ فِيهِ التَّقَاطُ صُورٍ فِي أَضْوَاءِ هَذِهِ الْأَسْمَاكِ،: و غواصان می‌توانند در آن در نورهای این ماهی‌ها

عکس بگیرند،

(۳) إِنَّ هَذِهِ الْأَضْوَاءَ تَنْتَشِرُ مِنْ نَوْعٍ مِنَ الْبِكْتَرِيَا الْمُضِيئَةَ: همانا این نورها از نوعی از باکتری نورانی منتشر می‌شوند،

(۴) يُمَكِّنُ أَنْ يَسْتَفِيدَ الْبَشَرُ مِنْهَا لِإِنَارَةِ الْمُدُنِ فِي الْمُسْتَقْبَلِ!: امکان دارد که بشر در آینده از آن برای نورانی کردن شهرها

استفاده کند!

تمرین تستی آزمون بعدی: ۴۰ سؤال  
کتاب جامع عربی، زبان قرآن (۱) (۵۱۵۱)  
سؤال‌های ۵۲۱ تا ۵۶۰

٢٥- «دوستم را زیر درخت نشاندم و زخم پایش را پاک کردم و از گیاهان دارویی برای درمانش استفاده نمودم!»؛ عین الصّحیح:

- (١) أَجَلَسْتُ صَدِيقِي تَحْتَ الشَّجَرَةِ وَ طَهَّرْتُ جُرْحَ رِجْلِهِ وَ اسْتَفَدْتُ لِعِلَاجِهِ مِنَ الْأَعْشَابِ الطَّيِّبَةِ!
- (٢) جَلَسْتُ صَدِيقِي تَحْتَ الشَّجَرَةِ وَ نَطَّفْتُ جِرَاحَةَ رِجْلِهِ وَ اسْتَفَدْتُ لِمُعَالَجَتِهِ مِنْ أَعْشَابٍ طَيِّبَةٍ!
- (٣) أَجَلَسْتُ صَدِيقِي تَحْتَ الشَّجَرِ وَ طَهَّرْتُ جُرْحَ أَرْجُلِهَا وَ اسْتَفَدْتُ لِعِلَاجِهَا مِنَ الْأَعْشَابِ الطَّيِّبَةِ!
- (٤) جَلَسْتُ صَدِيقِي تَحْتَ الشَّجَرِ وَ نَطَّفْتُ جِرَاحَةَ رِجْلِهَا وَ اسْتَفَدْتُ لِمُعَالَجَتِهِ مِنْ أَعْشَابٍ طَيِّبَةٍ!

٢٦- عین الخطأ في ضبط حركات الكلمات:

- (١) كَلَامُ الْعَمِيلِ يُفَرِّقُ الْمُسْلِمِينَ فِي الْعَالَمِ!
- (٢) ﴿اعْتَصِمُوا بِحَبْلِ اللَّهِ جَمِيعًا وَ لَا تَفَرَّقُوا﴾
- (٣) يُؤَكِّدُ الْقُرْآنُ عَلَى حُرِيَّةِ الْعَقِيدَةِ!
- (٤) تَتَحَرَّكُ عَيْنُ الْبُومَةِ فِي اتِّجَاةٍ وَاحِدٍ!

٢٧- عین الخطأ في الحوارات بين السائح و السائق:

- (١) أَيُّهَا السَّائِقُ، أَرِيدُ أَنْ أَذْهَبَ إِلَى الْمُتَحَفِ! / أَنَا فِي خِدْمَتِكَ، تَفَضَّلْ يَا أَخِي!
- (٢) شُكْرًا، مَتَى نَصِلُ إِلَى هُنَاكَ؟! / أَظُنُّ أَنْ نَصِلَ إِلَيْهِ بَعْدَ دَقَائِقٍ! لِمَ تَذْهَبُ إِلَى الْمُتَحَفِ!؟
- (٣) لِمُشَاهَدَةِ رَسُومٍ وَ تِمَاتِيلِ الْمَشَاهِيرِ! / جَيِّدًا. هَلْ لَكَ مُرَافِقٌ فِي هَذَا السَّفَرِ!؟
- (٤) نَعَمْ، أَنَا جَاهِزٌ لِهَذَا السَّفَرِ! / وَصَلْنَا. ذَلِكَ بَابُ الْمُتَحَفِ. أَنَا مَسْرُورٌ لِزِيَارَتِكَ!

٢٨- عین الخطأ: (في تعريف الكلمات)

- (١) الْحَطَبُ: الْخَشْبُ الَّذِي يَسْتَعْمَلُ لِلْحَرَقِ!
- (٢) الْأَجْوَالُ: وَسِيلَةٌ لِلتَّكَلُّمِ مَعَ الْآخَرِينَ عَنِ الطَّرِيقِ الْبَعِيدِ!
- (٣) الْإِنْشَادُ: هُوَ كِتَابٌ عِنْدَ الشُّعْرَاءِ لِبَيَانِ شَعْرِهِمْ!
- (٤) الصُّدَاعُ: وَجَعٌ فِي رَأْسِ الْمَرِيضِ!

٢٩- عین جمله فيها لا يوجد فعل مصدره «إفعال»:

- (١) ﴿وَ بِالْحَقِّ أَنْزَلْنَاهُ وَ بِالْحَقِّ نَزَّلَ﴾
- (٢) ﴿قَالَ إِنِّي أَعْلَمُ مَا لَا تَعْلَمُونَ﴾
- (٣) ﴿أَحْسِنْ كَمَا أَحْسَنَ اللَّهُ إِلَيْكَ﴾
- (٤) ﴿اللَّهُ وَلِيُّ الَّذِينَ آمَنُوا يُخْرِجُهُمْ مِنَ الظُّلُمَاتِ إِلَى النُّورِ﴾

٣٠- عین ما ليس فيه المفعول:

- (١) مِنَ النَّاسِ مَنْ يَأْمُرُ الْآخَرِينَ بِالْبِرِّ وَ هُوَ مُخْطِئٌ فِي أَعْمَالِهِ!
- (٢) يَنْبَعَثُ ضَوْءُ الْمَصَابِيحِ مِنَ الْأَسْمَاكِ الْمُضِيئَةِ فِي أَعْمَاقِ الْمَحِيطِ!
- (٣) لِلغَرَابِ صَوْتٌ يُحَذِّرُ الْحَيَوَانَاتِ بِهِ حَتَّى تَتَبَعَدَ عَنِ الْخَطَرِ!
- (٤) كَيْفَ تُسْتَعْمَلُ الْأَعْشَابُ الطَّيِّبَةُ لِتَحْفَظَ الْإِنْسَانَ مِنَ الْأَمْرَاضِ!

۱۵ دقیقه

دین و زندگی (۱)

تفکر و اندیشه

منزلگاه بعد

واقعه بزرگ

فرجام کار

صفحه ۶۲ تا صفحه ۹۲

### هدف‌گذاری قبل از شروع هر درس در دفترچه سؤال

لطفاً قبل از شروع پاسخ‌گویی به سؤال‌های درس **دین و زندگی (۱)**، هدف‌گذاری چند از ۱۰ خود را بنویسید:

از هر ۱۰ سؤال به چند سؤال می‌توانید پاسخ صحیح بدهید؟

عملکرد شما در آزمون قبل چند از ۱۰ بوده است؟

هدف‌گذاری شما برای آزمون امروز چیست؟

چند از ۱۰ آزمون قبل	هدف‌گذاری چند از ۱۰ برای آزمون امروز

۳۱- بر اساس آیات مبارکه سوره مومنون، انسان‌هایی که در هنگام مرگ، خواهان بازگشت به دنیا هستند، هدف و مقصود خود را چه چیزی بیان می‌کنند و سرآمد زمانی عالم برزخ کدام است؟

(۱) ترک کردن معاصی - برانگیخته شدن انسان‌ها

(۲) انجام اعمال صالح ترک شده - برانگیخته شدن انسان‌ها

(۳) ترک کردن معاصی - تابش نور حقیقت از جانب خداوند

(۴) انجام اعمال صالح ترک شده - تابش نور حقیقت از جانب خداوند

۳۲- اینکه روز به روز بر بار گناهان حتی پس از مرگ نیز افزوده شود و به واسطه آن، انسان از اعمال خویش متاثر گردد به کدام دسته از آثار اعمال اشاره دارد و کدام گزینه درباره توفی صحیح است؟

(۱) آثار ماتقدم - فرشتگان حقیقت وجود انسان را که متشکل از روح و جسم اوست، دریافت می‌کنند.

(۲) آثار ماتاخر - فرشتگان حقیقت وجود انسان را که متشکل از روح و جسم اوست، دریافت می‌کنند.

(۳) آثار ماتاخر - فرشتگان به طور تمام و کامل، حقیقت وجودی انسان را دریافت می‌کنند.

(۴) آثار ماتقدم - فرشتگان به طور تمام و کامل، حقیقت وجودی انسان را دریافت می‌کنند.

۳۳- کدام موارد زیر با عبارات مقابل خود به درستی ارتباط دارند؟

(الف) طلب مغفرت برای اموات ← وجود شعور و آگاهی در برزخ

(ب) گفت‌وگوی فرشتگان با انسان ← وجود ارتباط میان عالم برزخ و دنیا

(ج) آثار ماتاخر ← جاری کردن خیر و برکت ماندگار در جامعه

(د) آثار ماتقدم ← نیکی کردن به والدین

(۴) الف، د

(۳) ج، د

(۲) ب، ج

(۱) الف، ب

۳۴- هر یک از موارد زیر به ترتیب موید کدام حادثه در قیامت است؟

- «یوم ترجف الارض و الجبال»

- جست‌وجوی راهی برای فرار توسط گناهکاران

(۱) تغییر در ساختار آسمان‌ها و زمین - مرگ اهل آسمان‌ها و زمین

(۲) تغییر در ساختار آسمان‌ها و زمین - زنده شدن همه انسان‌ها

(۳) شنیده شدن صدای مهیب - زنده شدن همه انسان‌ها

(۴) شنیده شدن صدای مهیب - مرگ اهل آسمان‌ها و زمین

۳۵- قرار گرفتن پیامبران الهی و ائمه اطهار (ع) به عنوان بهترین شاهدان دادگاه عدل الهی، معلول چیست و در روز رستاخیز، خداوند مسیر انکار اعمال را چگونه مسدود می‌کند؟

(۱) اعمال آنان عین آن چیزی است که خداوند به آن دستور داده است. - دادن نامه اعمال

(۲) پیامبران و امامان از هر خطا و اشتباهی مصون و محفوظ‌اند. - حضور گواهان

(۳) پیامبران و امامان از هر خطا و اشتباهی مصون و محفوظ‌اند. - دادن نامه اعمال

(۴) اعمال آنان عین آن چیزی است که خداوند به آن دستور داده است. - حضور گواهان

تمرین تستی آزمون بعدی: ۹۰ سؤال

کتاب جامع دین و زندگی ۱ (۵۱۵۲)

سؤال‌های ۶۸۶ تا ۷۷۵



۳۶- کدام مورد به یکی از علل شهادت دادن فرشتگان الهی به عنوان شاهدان قیامت اشاره می‌کند و علت مهر نهادن بر دهان گناهکاران در دادگاه عدل الهی کدام است؟

- (۱) «بما كانوا یکسبون» - تکذیب آیات الهی  
 (۲) «بما كانوا یکسبون» - سوگند دروغ  
 (۳) «یعلمون ما تفعلون» - تکذیب آیات الهی  
 (۴) «یعلمون ما تفعلون» - سوگند دروغ

۳۷- پاسخ قطعی خداوند به شقاوت پیشگانی که خواهان بازگشت به دنیا هستند چیست و شعله‌ور شدن آتش دوزخ از درون جان اهل آن معلول چیست؟

- (۱) مگر پیامبران برای شما دلایل روشنی نیاوردند؟ - آتش دوزخ بسیار سخت و سوزاننده است.  
 (۲) مگر پیامبران برای شما دلایل روشنی نیاوردند؟ - آتش دوزخ حاصل عمل خود انسان‌هاست.  
 (۳) آیا در دنیا به اندازه کافی به شما عمر ندادیم؟ - آتش دوزخ بسیار سخت و سوزاننده است.  
 (۴) آیا در دنیا به اندازه کافی به شما عمر ندادیم؟ - آتش دوزخ حاصل عمل خود انسان‌هاست.

۳۸- در کدام آیه مبارکه، به ورود انسان به عالمی که در کلام وحی از آن به برزخ تعبیر شده است، اشاره شده و ظرف تحقق کدام آیه، پس از برزخ است؟

- (۱) «بما قدم و اخر» - «الی یوم بیعثون»  
 (۲) «اذا جاء احدهم الموت» - «ینبؤا الانسان یومئذ»  
 (۳) «بما قدم و اخر» - «ینبؤا الانسان یومئذ»  
 (۴) «اذا جاء احدهم الموت» - «قال رب ارجعون»

۳۹- به ترتیب هر یک از گزاره های زیر به کدام یک از انواع روابط میان یک عمل و پاداش و کیفر آن، اشاره می‌کند؟

- انسان تنها می‌تواند خود را با آن هماهنگ کند.

- امکان ایجاد تغییر در آن برای انسان با وضع قوانین وجود دارد.

- اصولاً ایجاد تغییر در آن برای انسان ممکن نیست.

- (۱) طبیعی - قراردادی - طبیعی  
 (۲) طبیعی - تجسم عمل - قراردادی  
 (۳) قراردادی - طبیعی - طبیعی  
 (۴) تجسم عمل - قراردادی - قراردادی

۴۰- عبارت قرآنی «خدای را سپاس که به وعده خود وفا و این جایگاه زیبا را به ما عطا کرد.» مربوط به کدام عالم است و «دارالسلام» به چه معناست؟

(۱) عالم برزخ - در بهشت هیچ نقصان، ترس، بیماری و غصه‌ای وجود ندارد.

(۲) جهان آخرت - در بهشت هیچ نقصان، ترس، بیماری و غصه‌ای وجود ندارد.

(۳) عالم برزخ - در بهشت همه فرشتگان و اولیای الهی همواره با بهشتیان هم صحبت‌اند.

(۴) جهان آخرت - در بهشت همه فرشتگان و اولیای الهی همواره با بهشتیان هم صحبت‌اند.





۲۰ دقیقه

ریاضی و آمار (۱)

تابع

ضابطه جبری تابع

نمودار تابع خطی

نمودار تابع درجه ۲

صفحة ۵۰ تا صفحه ۷۰

هدف گذاری قبل از شروع هر درس در دفترچه سؤال

لطفاً قبل از شروع پاسخ گویی به سؤال های درس ریاضی و آمار (۱)، هدف گذاری چند از ۱۰ خود را بنویسید:

از هر ۱۰ سؤال به چند سؤال می توانید پاسخ صحیح بدهید؟

عملکرد شما در آزمون قبل چند از ۱۰ بوده است؟

هدف گذاری شما برای آزمون امروز چیست؟

چند از ۱۰ آزمون قبل	هدف گذاری چند از ۱۰ برای آزمون امروز

۵۱- با توجه به ضابطه تابع  $f(x) = \frac{2\sqrt{x}-1}{x+1}$  و  $f: A \rightarrow B$ ، مجموع اعضای برد تابع به ازای  $A = \{1, \frac{1}{4}, 9\}$  کدام است؟

(۱) ۱۳ (۲)  $\frac{13}{5}$  (۳)  $\frac{8}{5}$  (۴)  $\frac{1}{2}$

۵۲- تابع  $f$  به هر عدد حقیقی، قرینه نصف جذر همان عدد، به اضافه خودش را نسبت می دهد، حاصل  $f(4) + f(0/25)$  کدام است؟

(۱) ۲ (۲)  $2/5$  (۳) ۳ (۴)  $3/5$

۵۳- نمودار تابع خطی  $f$  از مبدأ عبور کرده و  $f(-3) = \frac{2}{5}$  است. مقدار  $f(-5) + f(2)$  کدام است؟

(۱)  $\frac{2}{5}$  (۲)  $-\frac{14}{15}$  (۳)  $\frac{11}{15}$  (۴)  $-\frac{42}{5}$

۵۴- اگر طول یک مستطیل را با  $x$  و عرض آن را با  $y$  نشان دهیم و بدانیم که طول مستطیل از ۳ برابر عرض آن دو واحد بیش تر باشد، در این صورت

کدام گزینه محیط مستطیل را به درستی نشان می دهد؟

(۱)  $P(x) = \frac{4}{3}x - \frac{2}{3}$  (۲)  $P(y) = 8y + 4$

(۳)  $P(x) = \frac{8}{3}x + \frac{4}{3}$  (۴)  $P(y) = 4y + 2$

۵۵- در تابع خطی  $f(x) = ax + b$ ،  $f(2) = -4$  و  $f(-1) = 3$  است. در این صورت  $a + b$  کدام است؟

(۱) -۳ (۲)  $-\frac{5}{3}$  (۳) ۳ (۴)  $\frac{5}{3}$

۵۶- اگر  $f(x) = -3x + 4f(-1)$  باشد، در این صورت حاصل  $f(-3) + f(1)$  کدام است؟

(۱) -۸ (۲) ۲ (۳) ۱۲ (۴) -۲

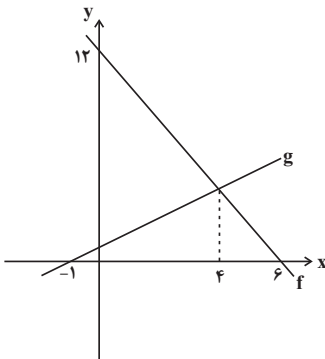
۵۷- در شکل زیر نمودار توابع خطی  $f$  و  $g$  رسم شده است؛ ضابطه تابع  $g$  کدام است؟

(۱)  $g(x) = \frac{8}{5}x + \frac{8}{5}$

(۲)  $g(x) = \frac{4}{5}x + \frac{2}{5}$

(۳)  $g(x) = \frac{4}{5}x + \frac{4}{5}$

(۴)  $g(x) = \frac{8}{5}x + \frac{4}{5}$



(۱)  $y = -3$  (۲)  $y = -6$  (۳)  $x = -3$  (۴)  $x = -6$

۵۸- محور تقارن سهمی  $y = -\frac{1}{2}x^2 - 3x + 4$  کدام است؟

۵۹- مختصات رأس سهمی  $y = -2x^2 + 6x - 1$  کدام است؟

(۱)  $(3, -1)$  (۲)  $(-3, -37)$  (۳)  $(1, 3)$  (۴)  $(\frac{3}{2}, \frac{7}{2})$

۶۰- اگر  $60 = 3a + x$  باشد، ماکسیمم مقدار حاصل ضرب  $ax$  کدام است؟

(۱) ۳۰۰ (۲) ۴۵۰ (۳) ۶۰۰ (۴) ۷۵۰

تمرین تستی آزمون بعدی: سؤال ۶۰

کتاب آبی ریاضی و آمار ۱ (۵۱۵۷)

سؤال های ۵۳۱ تا ۵۹۰ کتاب آبی

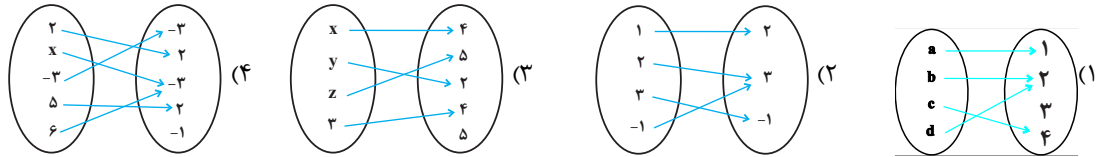
سوالات آشنا

پاسخ دادن به این سوالات اجباری است و در تراز کل شما تأثیر دارد.

۶۱- کوچکترین عضو برد تابع  $f: A \rightarrow B$   $\begin{cases} f: A \rightarrow B \\ f(x) = 2x^2 + 1 \end{cases}$  به ازای  $A = Z$  کدام گزینه است؟ (Z: اعداد صحیح است).

- (۱) ۳ (۲) -۳ (۳) ۱ (۴) صفر

۶۲- تعداد اعضای برد کدام تابع از بقیه کم تر است؟



۶۳- تابع  $f$  به هر عدد حقیقی، ۲ برابر ریشه سوم همان عدد، منهای ۴ را نسبت می‌دهد،  $f$  کدام است؟

(۱)  $\begin{cases} \mathbb{R} \rightarrow \mathbb{R} \\ f(x) = 2\sqrt[3]{x-4} \end{cases}$  (۲)  $\begin{cases} \mathbb{R} \rightarrow \mathbb{R} \\ f(x) = 2\sqrt[3]{x} - 4 \end{cases}$  (۳)  $\begin{cases} \mathbb{R} \rightarrow \mathbb{R} \\ f(x) = 2x^3 - 4 \end{cases}$  (۴)  $\begin{cases} \mathbb{R} \rightarrow \mathbb{R} \\ f(x) = 2(x-4)^3 \end{cases}$

۶۴- جدول زیر مربوط به یک تابع خطی است. مقدار  $a$  کدام است؟

x	۱	$\frac{1}{2}$	۲	۳
y	-۱	a	۲	۵

- (۱)  $-\frac{5}{2}$  (۲)  $\frac{5}{2}$  (۳)  $-\frac{3}{2}$  (۴)  $\frac{3}{2}$

۶۵- اگر نمودار تابع خطی  $f(x) = (2n+1)x + 4 + 2n$  از مبدأ مختصات بگذرد، در این صورت نمودار این تابع از کدام یک از نقاط زیر می‌گذرد؟

- (۱)  $(-2, -10)$  (۲)  $(2, -10)$  (۳)  $(-1, 3)$  (۴)  $(1, 5)$

۶۶- برد تابع  $y = -3x + 6$  هنگامی که دامنه آن بازه  $-4 < x < 7$  باشد، کدام است؟

- (۱)  $15 < y < 18$  (۲)  $-18 < y < 15$  (۳)  $-15 < y < 18$  (۴)  $-18 < y < -15$

۶۷- رابطه بین طول و عرض یک مستطیل به صورت  $y = \frac{2}{3}x - 3$  است که در آن  $x$  طول و  $y$  عرض مستطیل است. اگر عرض مستطیل ۴ واحد

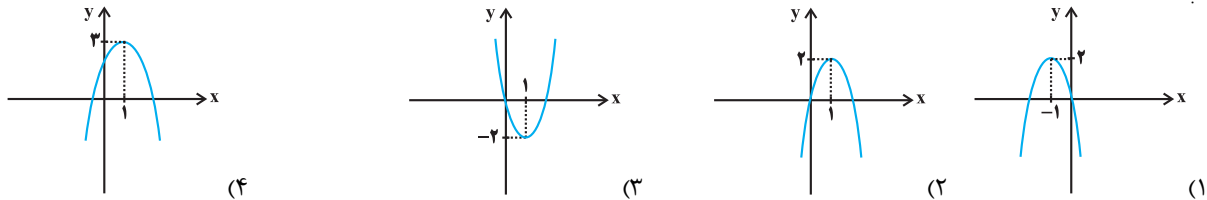
افزایش یابد و با توجه به رابطه  $y = \frac{2}{3}x - 3$  طول نیز تغییر کند، محیط مستطیل چند واحد افزایش خواهد یافت؟

- (۱) ۲۰ (۲) ۱۰ (۳) ۱۶ (۴) ۲۴

۶۸- رأس سهمی به معادله  $y = -x^2 + ax + 5$  بر روی خط به معادله  $x = 2$  قرار دارد. این سهمی از کدام نقطه زیر می‌گذرد؟

- (۱)  $(1, 8)$  (۲)  $(-1, 5)$  (۳)  $(-1, 4)$  (۴)  $(1, 9)$

۶۹- نمودار تابع به معادله  $y = -2(x-1)^2 + 2$  کدام است؟



۷۰- می‌خواهیم با یک قطعه سیم به طول ۵۶ متر، زمینی به شکل مستطیل که یک طرف آن دیوار است، محصور شود. بیشترین مساحت زمین محصور شده، کدام است؟



- (۱) ۳۶۴ (۲) ۳۷۸ (۳) ۴۰۶ (۴) ۳۹۲

۱۵ دقیقه

اقتصاد

نقش دولت در اقتصاد چیست؟  
تجارت بین الملل  
رکود، بیکاری و فقر  
صفحة ۵۵ تا صفحه ۹۱

### هدف‌گذاری قبل از شروع هر درس در دفترچه سؤال

لطفاً قبل از شروع پاسخ‌گویی به سؤال‌های درس اقتصاد، هدف‌گذاری چند از ۱۰ خود را بنویسید:  
از هر ۱۰ سؤال به چند سؤال می‌توانید پاسخ صحیح بدهید؟  
عملکرد شما در آزمون قبل چند از ۱۰ بوده است؟  
هدف‌گذاری شما برای آزمون امروز چیست؟

چند از ۱۰ آزمون قبل	هدف‌گذاری چند از ۱۰ برای آزمون امروز

۷۱- هر یک از موارد زیر به کدام یک از وظایف دولت در اقتصاد اشاره دارد؟

- صدور مجوزهای لازم برای شروع فعالیتهای اقتصادی افراد

- تأمین بهداشت و امنیت

- حمایت از حقوق مالکیت و اجرای قراردادها

- احداث جاده و پل

(۱) ارائه کالای عمومی - بهبود عملکرد بازار - بهبود عملکرد بازار - ارائه کالای عمومی

(۲) بهبود عملکرد بازار - ارائه کالای عمومی - بهبود عملکرد بازار - ارائه کالای عمومی

(۳) ارائه کالای عمومی - ارائه کالای عمومی - بهبود عملکرد بازار - بهبود عملکرد بازار

(۴) بهبود عملکرد بازار - بهبود عملکرد بازار - ارائه کالای عمومی - بهبود عملکرد بازار

۷۲- اولین و مهم‌ترین هدف مالیات چیست و اساس و مبنای مالیات بر دارایی چه می‌باشد؟

(۱) افزایش درآمد دولت - ثروت مؤدی

(۲) افزایش درآمد دولت - درآمد مؤدی

(۳) کاهش نابرابری‌های اقتصادی و اجتماعی - ثروت مؤدی

(۴) کاهش نابرابری‌های اقتصادی و اجتماعی - درآمد مؤدی

۷۳- به ترتیب صحیح یا غلط بودن عبارتهای زیر در کدام گزینه به درستی مشخص شده است؟

- دولت با تعریف و اجرای حقوق مالکیت، آگاهی‌های لازم را برای مبادله بین افراد تضمین می‌کند.

- درآمدهای حاصل از فروش نفت و گاز، درآمدی پایدار نیست.

- دولت برای انجام نقش‌های مختلفی که بر عهده دارد، خریداری مهم در بازارهای عوامل تولید و بازار کالا و خدمات است.

- مالیات بر سوخت‌های آلاینده با هدف افزایش درآمد دولت انجام می‌شود.

(۱) ص - غ - غ - غ

(۲) غ - ص - ص - ص

(۳) غ - غ - ص - ص

(۴) ص - ص - غ - ص

۷۴- کدام یک از عوامل زیر، پایه صادرات و واردات بین دو کشور نیست؟

(۱) یکسان نبودن منابع و عوامل تولید

(۲) یکسان نبودن کشورها از نظر دسترسی به فناوری

(۳) تلاش برای تولید بهتر و کارآمدتر

(۴) تفاوت‌های اقلیمی و آب و هوایی

۷۵- جدول زیر، میزان تولید دو کالا را در سه کشور نشان می‌دهد. با فرض این‌که هر سه کشور به یک اندازه از نیروی کار، سرمایه و دانش فنی برخوردار

باشند، به ترتیب:

نام کالا	ایران	برزیل	هند
پسته	۷۰	۴۰	۲۰
قهوه	۳۵	۶۵	۱۰

الف) کدام کشور باید به تولید قهوه پردازد؟

ب) کشور هند در تولید کدام محصول مزیت نسبی دارد؟

ج) چرا کشور هند باید از اصل مزیت نسبی استفاده کند؟

(۱) ایران - قهوه - زیرا در تولید پسته مزیت مطلق ندارد و باید آن را از دو کشور دیگر وارد کند.

(۲) برزیل - پسته - زیرا هزینه تمام شده تولید قهوه در هند از دو کشور دیگر کم‌تر است.

(۳) ایران - قهوه - زیرا برای تولید مقدار مشخصی از این دو کالا، باید منابع بیشتری را صرف کند.

(۴) برزیل - پسته - زیرا هیچ‌کدام از دو کالا را به‌صرفه تولید نمی‌کند.

تمرین تستی آزمون بعدی: ۳۰ سؤال

کتاب جامع اقتصاد (۵۱۵۸)

سؤال‌های ۳۵۱ تا ۳۸۱

۷۶- در ارتباط با سؤالات زیر کدام گزینه صحیح است؟

- الف) در چه صورت یک کشور می‌تواند به وضعیت استقلال و استحکام اقتصادی نزدیک شود؟  
 ب) کدام مورد در نهایت به سازمان دائمی تجارت جهانی تبدیل شد؟  
 ج) چه عواملی موجب تأکید اقتصاددانان به اهمیت خودکفایی در برخی از تولیدات داخلی شد؟  
 ۱) الف) امکان تأمین برخی نیازهای اساسی را از طریق خلق مزیت جدید اقتصادی در داخل کشور فراهم کند، ب) قرارداد گات، ج) جنگ‌ها و تحریم‌های اقتصادی

- ۲) الف) به وضعیت تک محصولی نزدیک شود، ب) کنفرانس پولی سازمان ملل، ج) یکسان نبودن کشورها از نظر دسترسی به فناوری  
 ۳) الف) به علم و فناوری و اقتصاد دانش‌بنیان توجه بیش‌تری داشته باشد، ب) پیمان نفتا، ج) اختلافات سیاسی و اقتصادی کشورها  
 ۴) الف) راه‌های تأمین کالاهای صادراتی یا بازارهای فروش کالاهای وارداتی را گوناگون کند، ب) کنفرانس برتن وودز، ج) وضع تعرفه‌های گمرکی بر صادرات

۷۷- با توجه به اطلاعات جدول زیر، به ترتیب نرخ بیکاری چند درصد است و جمعیت شاغل در این منطقه چند نفر می‌باشد؟

جمعیت کل (نفر)	جمعیت زیر ۱۵ سال	جمعیت غیرفعال	جمعیت بیکار
۸۵۰۰۰	۲۳۵۰۰	۳۱۴۰۰	۲۲۵۰

- ۱) ۲۷۸۵۰ - ۷/۴ (۱)      ۲) ۲۸۷۵۰ - ۶/۵ (۲)      ۳) ۲۷۸۵۰ - ۶/۵ (۳)      ۴) ۲۸۷۵۰ - ۷/۴ (۴)

۷۸- هریک از موارد زیر به کدام نوع بیکاری اشاره دارد؟

- الف) شامل کسانی است که به تازگی در حال ورود به بازار کار هستند.  
 ب) بیکاری‌ای که هنگام رکود اقتصادی رخ می‌دهد.

ج) ناشی از عدم تطبیق بین افراد جویای کار و انواع شغل‌های موجود است.

- ۱) بیکاری دوره‌ای - بیکاری اصطکاکی - بیکاری ساختاری  
 ۲) بیکاری اصطکاکی - بیکاری دوره‌ای - بیکاری ساختاری  
 ۳) بیکاری اصطکاکی - بیکاری ساختاری - بیکاری دوره‌ای  
 ۴) بیکاری دوره‌ای - بیکاری اصطکاکی - بیکاری فصلی

۷۹- چند مورد از عبارات زیر صحیح هستند؟

- الف) وقتی یک اقتصاد منابع فعال دارد، هیچ احتیاجی به انتقال منابع از تولید یک کالا به تولید کالای دیگر نیست.  
 ب) در سنجش تعداد بیکاران کسانی را که به صورت پاره‌وقت مشغول به کارند، شاغل به حساب نمی‌آورند.  
 ج) مطابق با معیار بانک جهانی، افرادی که زیر ۱/۹ دلار در روز درآمد دارند، زیر خط فقر نسبی‌اند و از تأمین احتیاجات زندگی خود عاجزند.  
 د) بیکاری تأثیر منفی بر بودجه دولت دارد. میزان بالای بیکاری دولت را مجبور می‌کند تا پول بیش‌تری را صرف برنامه‌های اجتماعی کند.

- ۱) ۴ (۱)      ۲) ۳ (۲)      ۳) ۲ (۳)      ۴) ۱ (۴)

۸۰- کدام گزینه به ترتیب پاسخ صحیح پرسش‌های زیر است و جای خالی را به درستی تکمیل می‌کند؟

الف) به ترتیب عرضه‌کننده و تقاضاکننده نیروی کار چه کسانی هستند؟

ب) وجود منابع بیکار سبب می‌شود که کشور در ... مرز امکانات تولید قرار گیرد.

ج) چه عاملی سبب افزایش بیکاری و کاهش اشتغال می‌شود؟

- ۱) الف) صاحبان شرکت‌ها - کارگران، ب) درون، ج) تورم  
 ۲) الف) کارگران - صاحبان کارخانه‌ها، ب) بیرون، ج) قاچاق  
 ۳) الف) کارفرمایان - سرمایه‌گذاران، ب) بیرون، ج) صادرات بی‌رویه  
 ۴) الف) کارگران - کارفرمایان، ب) درون، ج) تحریم‌های اقتصادی

۱۵ دقیقه

علوم و فنون ادبی (۱)

سجع و انواع آن

سبک و سبک‌شناسی

(سبک خراسانی)

صفحة ۵۲ تا صفحه ۶۶

### هدف‌گذاری قبل از شروع هر درس در دفترچه سؤال

لطفاً قبل از شروع پاسخ‌گویی به سؤال‌های درس **علوم و فنون ادبی (۱)**، هدف‌گذاری چند از ۱۰ خود را بنویسید:  
از هر ۱۰ سؤال به چند سؤال می‌توانید پاسخ صحیح بدهید؟  
عملکرد شما در آزمون قبل چند از ۱۰ بوده است؟  
هدف‌گذاری شما برای آزمون امروز چیست؟

چند از ۱۰ آزمون قبل	هدف‌گذاری چند از ۱۰ برای آزمون امروز

۸۱- به ترتیب در دوره «سلجوقی دوم و خوارزمشاهیان» و دوره «سبک عراقی» چه نوع نثرهایی رایج بود؟

(۱) ساده - فنی

(۲) فنی - مصنوع

(۳) مصنوع - فنی

۸۲- با توجه به سبک نثر زیر، کدام گزینه درست است؟

«ایدون گویند که نخست پادشاهی که بنشست هوشنگ بود و او را پیشداد خواندند که پیشتر کسی که آیین داد در میان مردمان پدید آورد او بود، و دیگر گروه کیان بودند و سدیکر اشکانیان بودند و چهارم گروه ساسانیان بودند و اندر میان گاه پیکارها و داوری‌ها رفت از آشوب کردن با یکدیگر و تاختن‌ها و پیشی کردن و برتری جستن، کز پادشاهی ایشان این کشور بسیار تهی ماندی و بیگانگان اندر آمدندی و بگرفتندی این پادشاهی، چنانک به گاه جمشید بود.»

(۱) کوتاهی جملات / نثر مربوط به دوره غزنوی و سلجوقی است.

(۲) لغات کم‌کاربرد فارسی در مقایسه با دوره‌های بعد/ تکرار فعل یا اسم

(۳) حذف افعال به قرینه/ ایجاز و اختصار

(۴) افزایش کاربرد نشانه‌های جمع فارسی بر جمع عربی/ اطناب

۸۳- با توجه به ویژگی‌های شعر سبک خراسانی، بیت کدام گزینه، مربوط به این سبک نیست؟

(۱) نه بخشایش آرد بر و بر نه مهر/ دژ آگاه دیوی پر آژنگ چهر

(۲) بر آن باد پایان با آفرین/ به آب اندرون غرقه کردند زین

(۳) این غم، که مراست کوه قاف است، نه غم/ این دل، که تو راست، سنگ خارا است، نه دل

(۴) در خلوص منت ار هست شکی تجربه کن/ کس عیار زر خالص شناسد چو محک

۸۴- نوع سجع به کار رفته در مصراع اول کدام گزینه، با بقیه تفاوت دارد؟

(۱) یک عشرتی افراشتی صد تخم فتنه کاشتی / در شهر ما نگذاشتی یک عادتت فرزانه‌ای

(۲) اول به بانگ نای و نی آرد به دل پیغام وی / وان گه به یک پیمانه می با من وفاداری کند

(۳) عقل و جنون آمیخته صد نعل در ره ریخته / در جعد تو آویخته اندیشه هم چون شانه‌ای

(۴) اندیشه و فرهنگ‌ها دارد ز عشقت رنگ‌ها / شب تا سحر گه چنگ‌ها ماه تو را حنانه‌ای

۸۵- با توجه به متن زیر، واژه‌های کدام گزینه طرفین سجع نیستند؟

«اگر قدرت جود است و گر قوت سجود، توانگران را به میسر شود که مال مزگی دارند و جامه پاک و عرض مصون و دل فارغ و قوت طاعت در لقمه لطیف است و صحت عبادت در کسوت نظیف. پیداست که از معده خالی چه قوت آید و از دست تهی چه مروّت و ز پای تشنه چه سیر آید و از دست گرسنه چه خیر، که مرد میدان رضایند و تسلیم تیر قضا.»

الف) جود - سجود

ب) لطیف - نظیف

پ) قوت - مروّت

ث) خیر - سیر

ج) پاک، پای

د) الف، ث

(۴) ج، ح

(۳) پ، ج

(۲) ت، ب

۸۶- در همه گزینه‌ها به جز ... آرایه سجع وجود دارد.

(۱) هر که به طاعت از دیگران کم است و به نعمت بیش به صورت توانگر است و به معنی درویش.

(۲) از مزدور را بهشت باقی خط است، عارف از دوست در آرزوی یک لحظه است.

(۳) از رقعۀ گدایان به فغان آمده‌اند و محال عقل است اگر ریگ بیابان دُر شود که چشم گدایان پر شود.

(۴) در زمرة توانگران شاکرند و کفور و در حلقه درویشان صابرند و ضجور.

تمرین تستی آزمون بعدی: ۳۰ سؤال

کتاب جامع علوم و فنون ادبی (۱۵۰) (۵۱۵۰)

سؤال‌های ۴۲۱ تا ۴۵۰

۸۷- در همه ابیات کدام گزینه، تشبیه حسی وجود دارد؟

(الف) دو چشمش به سان دو نرگس به باغ/ مژه، تیرگی برده از پر زاغ

(ب) همچو معماست فخر و همت او شرح/ همچو اوستاست فضل و سیرت او زند

(ج) دست و پایش بیوس و مسکن کن/ زیر آن زلفکان چون شمشاد

(د) مانند پنبه دانه که در پنبه تعبیه است/ اجرام کوههاست نهان در دهان برف

(ه) بساطی سبز چون جان خردمند/ هوایی معتدل چون مهر فرزند

(۱) الف، ه، ب

(۲) الف، ج، د

(۳) ه، ب، ج

(۴) ج، ب، الف

۸۸- چند مورد از موارد زیر، مربوط به ویژگی‌های فکری سبک خراسانی است؟

(الف) مضمون عمده اشعار این سبک، حماسه و مدح و اندرز است.

(ب) کم بودن لغات عربی و لغات بیگانه در مقایسه با دوره‌های بعد

(ج) سادگی اشعار پندآموز

(د) درآمیخته شدن اشعار با افکار فلسفی

(ه) غلبه روح شادی و نشاط و خوش‌باشی در شعر

(۱) سه

(۲) دو

(۳) چهار

(۴) یک

۸۹- در ابیات همه گزینه‌ها به جز ... سجع وجود دارد.

(۱) از مه او مه شکافت دیدن او بر نتافت/ ماه چنان بخت یافت او که کمینه گداست

(۲) در کار مشکل می‌کند در بحر منزل می‌کند/ جان قصه دل می‌کند کو عاشقی دلداده‌ای

(۳) مثال نردبان باشد به نالیدن به عشق اندر/ چو او بر نردبان کوشد رسد ناگاه بر بامی

(۴) چشم گشا و رو نگر جرم بیار و خو نگر/ خوی چو آب جو نگر جمله طراوت و صفا

۹۰- ترتیب ابیات زیر براساس دارا بودن آرایه‌های «سجع، واج‌آرایی، واژه‌آرایی، تلمیح و تشبیه» کدام است؟

(الف) مه و خورشید نظر شد که از او خاک چو زر شد/ به کرم بحر گهر شد به روش باد صبا شد

(ب) ما به جز بیداری شه‌مان نباشد آرزو/ دل گر از این آرزو جوشد، مصاب است ای ملک

(پ) ز مصرش بوی پیراهن شنیدی/ چرا در چاه کنعانش ندیدی

(ت) سر قدم کردیم و آخر سوی جیحون تاختیم/ عالمی برهم زدیم و چست و بیرون تاختیم

(ث) راه دل و دینم زد آن عارض گندمگون/ نبود به جز این معنی میراث من از آدم

(۱) الف، ب، ت، ث، پ

(۲) الف، ت، ب، پ، ث

(۳) ت، پ، ث، ب، الف

(۴) ت، ب، پ، ث، الف



۱۰ دقیقه

تاریخ (۱) ایران و جهان باستان  
مطالعه و کاوش در گذشته‌های دور  
سپیده‌دم تمدن ایرانی  
ورود آریایی‌ها تا پایان هخامنشی  
صفحه ۶۲ تا صفحه ۸۹

**هدف‌گذاری قبل از شروع هر درس در دفترچه سؤال**

لطفاً قبل از شروع پاسخ‌گویی به سؤال‌های درس **تاریخ (۱) ایران و جهان باستان**، هدف‌گذاری چند از ۱۰ خود را بنویسید:  
از هر ۱۰ سؤال به چند سؤال می‌توانید پاسخ صحیح بدهید؟  
عملکرد شما در آزمون قبل چند از ۱۰ بوده است؟  
هدف‌گذاری شما برای آزمون امروز چیست؟

چند از ۱۰ آزمون قبل	هدف‌گذاری چند از ۱۰ برای آزمون امروز

۹۱- عموم مورخان تا دویست سال پیش درباره آرامگاه کورش، بنیانگذار حکومت هخامنشی چه نظری داشتند؟

(۱) آن را قبر حضرت سلیمان می‌دانستند.

(۲) آن را قبر مادر حضرت سلیمان می‌دانستند.

(۳) آن را آرامگاه شاپور یکم ساسانی می‌دانستند.

(۴) آن را آرامگاه زردشت، پیام‌آور دین زردشتی می‌دانستند.

۹۲- در خدای‌نامه‌ها مطالب راجع به چه دوره‌ای از تاریخ ایران با واقعیات تاریخی انطباق دارد؟

(۱) هخامنشیان (۲) سلوکیان

(۳) اشکانیان (۴) ساسانیان

۹۳- کدام نواحی ایران، از گذشته‌های بسیار دور، محیط مناسبی برای زندگی انسان و برپایی سکونتگاه‌های روستایی و شهری بوده‌اند؟

(۱) نواحی کوهپایه‌ای و سرزمین‌های پست (۲) سواحل خلیج فارس و دریای مکران

(۳) رشته‌کوه‌های بلند و پوشیده از برف (۴) دشت‌ها و جلگه‌های مرکزی فلات ایران

۹۴- اشیاء و ظروف سنگ صابونی توسط مردم کدام سکونتگاه‌های کهن با مهارت و ظرافت تمام ساخته می‌شد؟

(۱) ساکنان چغاگلان در شهرستان مهران (۲) ساکنان تل‌ابلیس در استان کرمان

(۳) ساکنان جیرفت و تپه یحیی در استان کرمان (۴) ساکنان تپه زاغه در قزوین

۹۵- چه عاملی باعث شد که حاکمان کوچک و مستقل ایلامی در حدود ۲۶۰۰ ق.م. با یکدیگر متحد شوند و پادشاهی ایلام را تأسیس کنند؟

(۱) روابط تجاری با مردم هند و آسیای صغیر

(۲) تجارت با همسایگان در بین‌النهرین

(۳) مقابله با اقوام مهاجر هند و اروپایی

(۴) لشکرکشی‌های فرمانروایان سومری و اکدی به ایلام

تمرین تستی آزمون بعدی: ۶۰ سؤال  
کتاب جامع تاریخ ۱ (۵۱۵۴)  
سؤال‌های ۶۰۱ تا ۶۶۰

۹۶- شهر شوش که در نتیجه یورش ... با خاک یکسان شده بود در دوران سلسله ... دوباره شکوه و عظمت دیرین خود را بازیافت.

- (۱) آشوربانیپال - هخامنشیان  
(۲) حمورابی - هخامنشیان  
(۳) سارگن - اشکانیان  
(۴) اسکندر مقدونی - اشکانیان

۹۷- برای اولین بار در کدام منبع نوشتاری به مادی‌ها اشاره شده است؟

- (۱) کتاب تورات  
(۲) کتاب تاریخ هرودت  
(۳) خدای‌نامه‌ها  
(۴) سالنامه‌های آشوری

۹۸- سومین پادشاه ماد با چه حکومتی علیه آشور متحد شد و به حاکمیت آشوریان پایان داد؟

- (۱) ایلام  
(۲) بابل  
(۳) سومر  
(۴) اکد

۹۹- حکومت هخامنشی نقش فعالی در روابط دولت-شهرهای یونانی، به‌خصوص در جریان جنگ‌های ... ایفا کرد و اسکندر در حمله به ایران، ... ،

یکی از پایتخت‌های هخامنشیان را تسخیر کرد.

- (۱) پلوپونزی - هگمتانه  
(۲) پلوپونزی - شوش  
(۳) ایسوس - انشان  
(۴) سالامیس - شوش

۱۰۰- هریک از عبارت‌های زیر، مربوط به کدام پادشاه هخامنشیان است؟

(الف) از این دوران، خاندان هخامنشی دچار تفرقه درونی شد.

(ب) تدبیر و درایت شاهان نخست هخامنشی را نداشت.

(پ) در این دوران، مصر به تصرف هخامنشیان درآمد.

(ت) در آستانه حمله اسکندر مقدونی به ایران، به دست یکی از خدمتکاران کاخ شاهی به قتل رسید.

- (۱) اردشیر دوم - داریوش سوم - کمبوجیه - اردشیر سوم  
(۲) کورش دوم - کمبوجیه - اردشیر دوم - اردشیر سوم  
(۳) اردشیر دوم - داریوش دوم - داریوش سوم - اردشیر دوم  
(۴) کمبوجیه - داریوش سوم - اردشیر دوم - اردشیر سوم

۱۰ دقیقه

جغرافیای ایران  
آب و هوای ایران  
منابع آب ایران  
صفحة ۳۳ تا صفحه ۶۰

**هدف‌گذاری قبل از شروع هر درس در دفترچه سؤال**

لطفاً قبل از شروع پاسخ‌گویی به سؤال‌های درس **جغرافیای ایران**، هدف‌گذاری چند از ۱۰ خود را بنویسید:  
از هر ۱۰ سؤال به چند سؤال می‌توانید پاسخ صحیح بدهید؟  
عملکرد شما در آزمون قبل چند از ۱۰ بوده است؟  
هدف‌گذاری شما برای آزمون امروز چیست؟

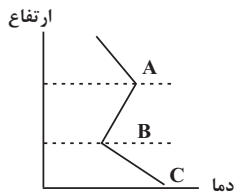
چند از ۱۰ آزمون قبل

هدف‌گذاری چند از ۱۰ برای آزمون امروز

۱۰۱- مهم‌ترین کمربندهای خشک و بیابانی کره زمین مطابق کدام عامل زیر شکل گرفته‌اند؟

- (۱) عرض جغرافیایی  
(۲) ارتفاع و جهت کوهستان  
(۳) اثر پرفشار جنب حاره‌ای  
(۴) فاصله از منابع رطوبت و دریا

۱۰۲- مطابق نمودار کدام بخش بیانگر «وارونگی دما» است و نوع دمای آن چیست؟



- (۱) B-A - سرد  
(۲) B-A - گرم  
(۳) B-C - گرم  
(۴) B-C - سرد

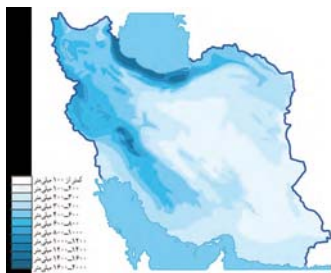
۱۰۳- مهم‌ترین سامانه بارشی، از نفوذ کدام توده هوایی در کشور حاصل می‌شود؟

- (۱) مرطوب موسمی  
(۲) مرطوب غربی  
(۳) سرد و خشک سیبری  
(۴) سودانی

۱۰۴- کدام گزینه از جمله مشکلات محیط زیستی ناشی از آب و هوا محسوب نمی‌شود؟

- (۱) آلودگی هوا  
(۲) خشکسالی  
(۳) بیابان‌زدایی  
(۴) افزایش دما

۱۰۵- مطابق نقشه مقابل، کدام ویژگی رودهای ایران را نمی‌توان به خوبی در آن شناخت؟



- (۱) کم‌تر شدن آب رودها از غرب به شرق  
(۲) دائمی بودن رودهای مناطق مرطوب  
(۳) طغیانی و اتفاقی بودن رودهای مناطق نسبتاً خشک  
(۴) آبدهی بیش‌تر رودها در اواخر پاییز تا اوایل بهار

تمرین تستی آزمون بعدی: ۶۰ سؤال  
کتاب جامع جغرافیای ایران (۵۱۵۵)  
سؤال‌های ۴۹۱ تا ۵۵۰

۱۰۶- چنانچه موضوع «بررسی منشاء مهم‌ترین عوامل تهدیدکننده دریاچه ارومیه که منجر به بحران خشکی آن می‌شود» باشد، کدام گزاره با بقیه

متفاوت است؟

- (۱) افزایش جمعیت و نیاز به آب  
(۲) تخریب مراتع و پوشش گیاهی حوضه آبریز  
(۳) تغییر اقلیم و پدیده خشکسالی  
(۴) فقدان برنامه آمایش و مدیریت یکپارچه حوضه آبریز

۱۰۷- کدام گزینه از جمله دلایل اهمیت دریای خزر به شمار نمی‌رود؟

- (۱) محل زندگی پرندگان مهاجر و وجود ویژگی‌های خاص زیست محیطی  
(۲) وجود منابع عظیم گاز در بستر دریا و صید انواع میگو  
(۳) وجود انواع ماهیان خاویاری و بهره‌برداری از منابع گاز  
(۴) تجارت دریایی و ویژگی‌های خاص گردشگری و صید ماهی

۱۰۸- کدام گزاره دلالت بر امکان ساخت و توسعه بدون محدودیت بنادر در سواحل مکران را بیان می‌کند؟

- (۱) دسترسی به آب‌های آزاد  
(۲) پهلوگیری کشتی‌های اقیانوسی  
(۳) عدم نیاز به استفاده از آبراه و کانال‌های دریانوردی  
(۴) عمق کم

۱۰۹- مطابق تقسیم‌بندی حوضه‌های آبریز، کدام مورد تناسبی با دیگر موارد ندارد؟

- (۱) دریای خزر  
(۲) خلیج فارس  
(۳) دریای عمان  
(۴) دریاچه ارومیه

۱۱۰- مشخصه «ذخیره برف تا ابتدای ماه گرم - بیش از ۵۰۰ میلی‌متر بارش سالیانه - بارش کوتاه در کوهستان‌های گرم و خشک» به ترتیب بیانگر کدام

کانون آبگیر است؟

- (۱) فصلی - اتفاقی - دائمی  
(۲) دائمی - فصلی - اتفاقی  
(۳) فصلی - دائمی - اتفاقی  
(۴) اتفاقی - فصلی - دائمی

۱۰ دقیقه

جامعه‌شناسی (۱)  
ارزیابی جهان‌های اجتماعی  
هویت  
بازتولید هویت اجتماعی  
صفحة ۵۱ تا صفحه ۸۱

### هدف‌گذاری قبل از شروع هر درس در دفترچه سؤال

لطفاً قبل از شروع پاسخ‌گویی به سؤال‌های درس جامعه‌شناسی، هدف‌گذاری چند از ۱۰ خود را بنویسید:  
از هر ۱۰ سؤال به چند سؤال می‌توانید پاسخ صحیح بدهید؟  
عملکرد شما در آزمون قبل چند از ۱۰ بوده است؟  
هدف‌گذاری شما برای آزمون امروز چیست؟

چند از ۱۰ آزمون قبل	هدف‌گذاری چند از ۱۰ برای آزمون امروز

۱۱۱- به ترتیب هر یک از موارد زیر، با کدام موضوع ارتباط دارد؟

- آرمان‌های جهان اجتماعی در آن‌ها متبلور می‌شوند.

- واقعیت‌های هر جهان اجتماعی را می‌توان در پرتو آن‌ها ارزیابی کرد.

- راهنمای کنش اعضای جهان اجتماعی‌اند.

(۱) واقعیت‌ها - ارزش‌ها - آرمان‌ها (۲) ارزش‌ها - آرمان‌ها - ارزش‌ها (۳) ارزش‌ها - آرمان‌ها - آرمان‌ها (۴) واقعیت‌ها - آرمان‌ها - ارزش‌ها

۱۱۲- علوم تجربی امکان دآوری در کدام مورد را دارند و برنامه‌ریزان فرهنگی هر جامعه، سعی دارند از چه طریقی زمینه تحقق بیشتر آرمان‌ها را فراهم آورند؟

(۱) حق و باطل بودن ارزش‌ها - تعلیم و تربیت (۲) فنون و روش‌های اجرایی - تشویق و تنبیه

(۳) فنون و روش‌های اجرایی - تعلیم و تربیت (۴) حق و باطل بودن ارزش‌ها - تشویق و تنبیه

۱۱۳- «تقدس حیوانات در معابد هندوستان» و «روش درونی کردن فرهنگ در افراد» به ترتیب با کدام مفاهیم در ارتباط هستند؟

(۱) فرهنگ باطل - اقناع (۲) فرهنگ باطل - جامعه‌پذیری

(۳) فرهنگ حق - اقناع (۴) فرهنگ حق - جامعه‌پذیری

۱۱۴- در جامعه سرمایه‌داری، هویت افراد بیش‌تر به چه عواملی بستگی دارد و هر جهان اجتماعی بر چه اساسی با طبیعت و بدن آدمی تعامل می‌کند؟

(۱) تقوا، علم و عدالت آن‌ها - براساس عقاید و ارزش‌های خود (۲) تقوا، علم و عدالت آن‌ها - براساس ارزش‌ها و آرمان‌های خود

(۳) ثروت و توان اقتصادی آن‌ها - براساس هویت خود (۴) ثروت و توان اقتصادی آن‌ها - براساس هنجارهای خود

۱۱۵- هر یک از عبارتهای زیر به ترتیب، تعامل کدام‌یک از ابعاد مختلف هویت را بیان می‌کند؟

«ترشح بیش از اندازه غده تیروئید، موجب عصبانی شدن انسان می‌شود.» - «یک انسان باتقوا، جهانی را تغییر می‌دهد.»

(۱)	جهان طبیعی ← جهان اجتماعی	-	جهان اجتماعی ← جهان طبیعی
(۲)	جهان طبیعی ← جهان نفسانی	-	جهان نفسانی ← جهان اجتماعی
(۳)	جهان اجتماعی ← جهان طبیعی	-	جهان طبیعی ← جهان اجتماعی
(۴)	جهان نفسانی ← جهان طبیعی	-	جهان اجتماعی ← جهان نفسانی

تمرین تستی آزمون بعدی: ۶۰ سؤال  
کتاب جامع جامعه‌شناسی (۵۱۵۳)  
سؤال‌های ۶۱۱ تا ۶۷۰

۱۱۶- وجود نظریات متفاوت دربارهٔ هویت، نشانهٔ چیست و دیگران توانایی پی بردن به کدام بخش از هویت انسان را دارند؟

- ۱) بسیاری از ابعاد هویت برای انسان ناشناخته است - بخش ناآگاهانهٔ هویت
- ۲) امکان خطا و اشتباه در شناخت هویت وجود دارد - بخش آگاهانهٔ هویت
- ۳) بسیاری از ابعاد هویت برای انسان ناشناخته است - بخش ناآگاهانهٔ هویت
- ۴) امکان خطا و اشتباه در شناخت هویت وجود دارد - بخش ناآگاهانهٔ هویت

۱۱۷- هویت اجتماعی هر فرد، چگونه شکل می‌گیرد و به مسیری که هر فرد برای شکل‌گیری هویت اجتماعی طی می‌کند، چه می‌گویند؟

- ۱) بیرون از جهان اجتماعی و به وسیلهٔ نسل‌های قبل از او - جامعه‌پذیری
- ۲) درون جهان اجتماعی و بر اساس عقاید، آرمان‌ها و ارزش‌های کلان آن - کنترل اجتماعی
- ۳) درون جهان اجتماعی و بر اساس عقاید و ارزش‌های کلان آن - جامعه‌پذیری
- ۴) بیرون از جهان اجتماعی و به وسیلهٔ نسل‌های قبل از او - کنترل اجتماعی

۱۱۸- کدام عبارت نادرست است؟

- ۱) هر فرد در یک جهان اجتماعی متولد می‌شود که به وسیلهٔ نسل‌های قبل از او ایجاد شده است.
- ۲) جهان اجتماعی پس از تولد هر فرد، همهٔ ابعاد هویت اجتماعی او را تعیین می‌کند.
- ۳) گروه‌های هم‌بازی و رسانه‌های جمعی، از عوامل آشنایی افراد با جهانی هستند که در آن زندگی می‌کنند.
- ۴) جهان اجتماعی برای بقا و تداوم، اعتقادات، ارزش‌ها و شیوهٔ زندگی خود را به فرد آموزش می‌دهد.

۱۱۹- عدم بهره‌مندی جهان اجتماعی از کدام مورد منجر به ایجاد مشکل در بازتولید فرهنگ آن می‌شود و امر به معروف و نهی از منکر در کدام

فرایندهای اجتماعی نقش مهمی دارند؟

- ۱) روش مناسب کنترل اجتماعی - ایجاد و استقرار فرهنگ اجتماعی
- ۲) تفکیک وظایف و نقش‌ها - ایجاد و استقرار فرهنگ اجتماعی
- ۳) تفکیک وظایف و نقش‌ها - جامعه‌پذیری و کنترل اجتماعی
- ۴) روش مناسب کنترل اجتماعی - جامعه‌پذیری و کنترل اجتماعی

۱۲۰- به ترتیب کدام گزینه در ارتباط با عبارتهای زیر صحیح است؟

الف) کزروی اجتماعی

ب) فطرت

- ۱) کنش‌های خلاف عقاید، ارزش‌ها و هنجارهای جامعه - مجموعهٔ بینش‌ها و گرایش‌هایی چون حقیقت‌جویی در وجود انسان
- ۲) کنش‌های اجتماعی افراد مخالف ارزش‌ها و نمادهای جامعه - عقاید و ارزش‌های منطقی و عقلانی یک جامعه
- ۳) کنش‌های خلاف عقاید، ارزش‌ها و هنجارهای جامعه - عقاید و ارزش‌های منطقی و عقلانی یک جامعه
- ۴) کنش‌های اجتماعی افراد مخالف ارزش‌ها و نمادهای جامعه - مجموعهٔ بینش‌ها و گرایش‌هایی چون حقیقت‌جویی در وجود انسان



۱۵ دقیقه

منطق

اقسام استدلال استقرایی

قضیه حملی

صفحة ۴۱ تا صفحه ۶۱

### هدف‌گذاری قبل از شروع هر درس در دفترچه سؤال

لطفاً قبل از شروع پاسخ‌گویی به سؤال‌های درس **منطق**، هدف‌گذاری چند از ۱۰ خود را بنویسید:  
از هر ۱۰ سؤال به چند سؤال می‌توانید پاسخ صحیح بدهید؟  
عملکرد شما در آزمون قبل چند از ۱۰ بوده است؟  
هدف‌گذاری شما برای آزمون امروز چیست؟

چند از ۱۰ آزمون قبل	هدف‌گذاری چند از ۱۰ برای آزمون امروز
---------------------	--------------------------------------

۱۲۱- کدام گزینه از نظر کلی و جزئی بودن موضوع با سایر گزینه‌ها متفاوت است؟

- (۱) بعضی نویسندگان شاعر هستند.  
(۲) قیصر امین‌پور شاعر است.  
(۳) بعضی امین‌ها شاعر هستند.  
(۴) هر ترانه‌سرایی شاعر است.

۱۲۲- کدام گزینه درباره عبارت «ابن‌سینا و فارابی از فیلسوفان اسلامی هستند.» صحیح است؟

- (۱) متشکل از دو قضیه حملی محصوره است.  
(۲) یک قضیه حملی با قابلیت صدق و کذب است.  
(۳) یک قضیه محصوره با دو موضوع است.  
(۴) متشکل از دو قضیه حملی شخصیه است.

۱۲۳- با توجه به کدام گزینه می‌توان استدلال «دوستم با شیوه‌ای خاص در کنکور قبول شد، پس من هم می‌توانم با همان شیوه در کنکور قبول شوم.» را

نقد نمود؟

- (۱) چنین نیست که همه شرکت‌کنندگان قبول شوند، پس ممکن است تو هم قبول نشوی.  
(۲) شیوه دوستت در قبولی کنکور خوب نبوده و نیست، پس سایر شیوه‌ها نیز خوب نیست.  
(۳) چنین نیست که شیوه‌های کنکور در هر سال یکسان باشد، پس شیوه تو هم متفاوت است.  
(۴) برخی از همان شیوه استفاده کردند، اما در کنکور قبول نشدند، پس تو هم شاید قبول نشوی.

۱۲۴- کدام یک از جملات زیر در منطق انشایی نامیده می‌شوند؟

(الف) تو را دانش و دین رهاند درست

(ب) برو کار می‌کن مگو چیست کار

(ج) هنگام تنگدستی در عیش کوش و مستی

(د) ای صاحب کرامت شکرانه سلامت/ روزی تفقدی کن درویش بینوا را

(۱) الف، ب، ج (۲) فقط ب و د

(۳) ب، ج، د (۴) فقط ج و د

۱۲۵- استدلال مطرح شده در کدام گزینه نسبت به سایر موارد قوی‌تر است؟

- (۱) هر منطق‌دانی را که دیده‌ام برای سخن خود دلیل آورده است، پس هر منطق‌دانی برای سخن خود دلیل می‌آورد.  
(۲) هر منطق‌دانی را که شناختم، در فلسفه تخصص نداشته است، پس منطق‌دانان تخصصی در فلسفه ندارند.  
(۳) نوشته‌های فیلسوفانی که خوانده‌ام درباره حکمت زندگی نبوده است، پس احتمال نوشتن فیلسوفان درباره حکمت زندگی کم است.  
(۴) تا به حال هر فیلسوفی را شناختم، انتزاعی فکر کرده است، پس هیچ فیلسوفی که انتزاعی فکر نکند، وجود نخواهد داشت.

تمرین تستی آزمون بعدی: ۵۰ سؤال

کتاب جامع منطق (۵۱۷۰)

سؤال‌های ۳۷۱ تا ۴۲۰

۱۲۶- کدام یک از گزینه‌های زیر به دلالت التزام، یک قضیه محسوب می‌شود؟

- (۱) ای کاش در امتحان قبول می‌شدم.  
(۲) «کتاب فلسفی» یک تصور است.  
(۳) به کجا چنین شتابان؟  
(۴) از این راه عبور نکن.

۱۲۷- چند مورد از موارد زیر نادرست نیستند؟

- (الف) در استدلال استقرایی مقدمات از نتیجه حمایت نسبی می‌کنند و مبنای حکم کردن فقط وجود مشابهت ظاهری و تعمیم دادن است.  
(ب) درباره استدلال تمثیلی از اصطلاح قوی و ضعیف استفاده می‌شود.  
(ج) در استقرای تعمیمی از نمونه‌های تصادفی استفاده می‌شود و در درس ریاضی و آمار کاربرد دارد.  
(د) در استقرای تعمیمی همانند یک کارآگاه عمل می‌کنیم و چند مورد جزئی را بررسی می‌کنیم و نتیجه آن را تعمیم می‌دهیم.

- (۱) ۱  
(۲) ۲  
(۳) ۳  
(۴) ۴

۱۲۸- در کدام استدلال به دنبال محتمل‌ترین پاسخ هستیم و اگر بگوییم: «از همان مغازه، نان ساندویچی بخر، دفعه قبل نان هایش خیلی خوب بودند.»

از کدام نوع قیاس بهره برده‌ایم؟

- (۱) استدلال تمثیلی - استدلال تمثیلی  
(۲) استنتاج بهترین تبیین - استقرای تعمیمی  
(۳) استدلال تمثیلی - استقرای تعمیمی  
(۴) استنتاج بهترین تبیین - استدلال تمثیلی

۱۲۹- کدام عبارت درباره استقرای تمثیلی نادرست است؟

- (۱) استقرای ضعیفی است که می‌تواند منجر به مغالطه تمثیل ناروا شود.  
(۲) استقرایی است که در آن، بر اساس وجوه مشابهت بین دو امر حکم یکی را بر دیگری تسری می‌دهیم.  
(۳) استقرایی است که بیشتر شدن وجوه مشابهت سبب یقینی‌تر شدن نتیجه می‌شود.  
(۴) در مقابله با مغالطه ناشی از این استقراء، یک راه این است که به وجوه اختلاف توجه کنیم.

۱۳۰- کدام یک از موارد زیر قضیه است و در جمله «ایران زیبا است» به ترتیب محمول و موضوع کدام است؟

- (۱) زندگی را با امید به آینده تباه نکن - زیبا- ایران  
(۲) توانا بود هر که دانا بود- زیبا- ایران  
(۳) قضیه همان تصدیق است- ایران - زیبا  
(۴) چگونه آدمی هستی- ایران - زیبا



فارسی (۱)

۱- گزینه ۱

(مفسر فرایی - شیراز)

فعل «شدن» در گزینه ۱ «۱» به معنی «رفتن» و در سایر گزینه‌ها به معنی «سپری شدن» و «گذشتن» به کار رفته است.

(لغت) (واژه‌نامه کتاب فارسی)

۲- گزینه ۴

(مفسر نورانی)

در گزینه ۴ «غلط املائی وجود ندارد».

تشریح گزینه‌های دیگر:

گزینه «۱»: برخاست: برخاست

گزینه «۲»: زنده‌گان: زندگان

گزینه «۳»: قارب: غارب

(املا) (صفحه ۶۵ کتاب فارسی)

۳- گزینه ۴

(مفسر فرایی - شیراز)

غلط‌های املائی و شکل صحیح آن‌ها:

گزینه «۱»: فراق: فراغ

گزینه «۲»: مدحوش: مدهوش

گزینه «۳»: غیاث: قیاس

(املا) (ترکیبی)

۴- گزینه ۳

(مفسر فرایی - شیراز)

کتاب «ارزیابی شتاب‌زده» از جلال آل‌احمد و شعر «آی آدم‌ها...» از نیما یوشیج است.

(تاریخ ادبیات) (ترکیبی)

۵- گزینه ۴

(مفسر نورانی)

در گزینه ۴ «سه جمله ساده کامل داریم و حرف ربط وابسته‌ساز نداریم».

(دانش‌های زبانی و ادبی) (صفحه‌های ۷۹ و ۸۰ کتاب فارسی)

۶- گزینه ۱

(انجمن کیانی)

«که» در این جمله استفهامی است و پیوند وابسته‌ساز نیست.

(دانش‌های زبانی و ادبی) (صفحه ۷۹ و ۸۰ کتاب فارسی)

۷- گزینه ۲

(سعید یعفری)

الف) حس آمیزی: بوی طعام را شنید. / حسن تعلیل: ندارد

ب) مجاز: جهان مجاز از مردم جهان است. / استعاره: شبابویز شیون کرد.

پ) کنایه: خانه به دوش کنایه از بی‌خانمانی و تهیدستی / تشبیه: چون در تو، حلقه به گوش توایم

ت) ایهام: ندارد / جناس تام: شیرین در مصراع نخست به معنای مزه و در مصراع دوم نام دلبر فرهاد است.

(آرایه‌های ادبی) (ترکیبی)

۸- گزینه ۲

(عبدالمعید رزاقی)

مفهوم گزینه ۲ «به داشتن عزت نفس اشاره دارد».

مفهوم گزینه‌های «۱»، «۳» و «۴»: به تواضع داشتن و فروتنی اشاره دارند.

نکته مهم درسی:

تواضع در مقابل تکبر است و عزت نفس در مقابل ذلت‌پذیری است.

(مفهوم) (صفحه ۷۸ کتاب فارسی)

۹- گزینه ۳

(سعید یعفری)

بیت صورت سؤال و گزینه ۳ «به این اشاره دارند که «گام به گام خود را

بهبتر از گذشته کن و به یار برس.»

(مفهوم) (صفحه ۸۱ کتاب فارسی)

۱۰- گزینه ۲

(سعید یعفری)

در بیت صورت سؤال گفته شده است که «مجاهدان خدا آرامش دارند» ولی

در بیت گزینه ۲ «به این مفهوم اشاره شده که «در جهان خاکی آرامش به

دست نمی‌آید.»

(مفهوم) (صفحه ۷۷ کتاب فارسی)

فارسی (۱) - سوالات آشنا

۱۱- گزینۀ «۲»

(کتاب جامع)

پلاس: نوعی گلیم کم‌بها، جامه‌ای پشمینه و ستبر که درویشان پوشند. / مکاری: کرایه‌دهنده، کسی که اسب و شتر و غیره به کرایه دهد. / مَشوش: آشفته و پریشان

(لغت) (واژه‌نامه کتاب فارسی)

۱۲- گزینۀ «۱»

(کتاب جامع)

واژه «کثیف» به معنای «غلیظ» در گذشته به کار می‌رفته است و امروزه به معنای «آلوده» به کار می‌رود.

(لغت) (صفحه ۶۱ کتاب فارسی)

۱۳- گزینۀ «۳»

(کتاب جامع)

املای صحیح واژه به صورت «صرف» است.

(املا) (صفحه‌های ۶۴ و ۶۵ کتاب فارسی)

۱۴- گزینۀ «۲»

(کتاب جامع)

«جانا» متمم نیست و «دمی» در نقش قید به کار رفته است.

(دانش‌های زبانی و ادبی) (صفحه ۶۶ کتاب فارسی)

۱۵- گزینۀ «۴»

(کتاب جامع)

جمله‌های مرکب سایر گزینه‌ها:

گزینۀ «۱»: «طمع مدار که از رخ خوب دوری گزینم.»

گزینۀ «۲»: «توقع است که مالکان قلوب، از عاشقان بی‌دل و دین نظر دریغ ندارند.»

گزینۀ «۳»: «شرط محبت نبود که از دوست بنالند» / «هر درد که از دوست بود عین دواست»

(دانش‌های زبانی و ادبی) (صفحه‌های ۷۹ و ۸۰ کتاب فارسی)

۱۶- گزینۀ «۳»

(کتاب جامع)

گزینۀ «۱»: «دشت شب» / گزینۀ «۲»: «معرکه عشق» / گزینۀ «۴»: «دشت محبت»، «خار مثل گل»، «خار مثل ریحان»

(ترایه‌های ادبی) (ترکیبی)

۱۷- گزینۀ «۴»

(کتاب جامع)

معنی عبارت: با مطالعه نامه‌ام به شایستگی و منزلت من پی خواهد برد.

(مفهوم) (صفحه ۵۹ کتاب فارسی)

۱۸- گزینۀ «۳»

(کتاب جامع)

اعرابی کرای شتر بر ما داشت: اعرابی بابت کرایه شتر از ما طلب داشت.

(مفهوم) (صفحه‌های ۵۹ و ۶۰ کتاب فارسی)

۱۹- گزینۀ «۴»

(کتاب جامع)

مفهوم کلی عبارت صورت سؤال «زیرکی و چاره‌گری و توانایی» معلّم نقاشی است اما در بیت گزینۀ «۴» عکس این مفهوم یعنی «عجز و درماندگی و بیچارگی» فرد مورد وصف، بیان شده است.

(مفهوم) (صفحه ۶۵ کتاب فارسی)

۲۰- گزینۀ «۱»

(کتاب جامع)

مفهوم «تحرك داشتن و ترك تعلقات و گذشتن از وجود خود» مشترکاً در عبارت صورت سؤال و بیت گزینۀ «۱» مطرح شده است.

(مفهوم) (صفحه ۸۱ کتاب فارسی)

عربی، زبان قرآن (۱)

۲۱- گزینة «۳»

(درويشعلی ابراهيمی)

«قُلْ: بگو / «سیروا»: بگردید، گردش کنید (رد گزینة‌های ۱ و ۴) / «فی الأرض»: در زمین / «فانظروا»: و بنگرید، و ببینید (رد گزینة‌های ۱ و ۴) / «کیف»: چگونه / «بدأ»: آغاز کرد (رد گزینة ۲) / «الخلق»: آفرینش را

(ترجمه، صفحه ۴۷)

۲۲- گزینة «۱»

(هیرش صمدی)

«رَبِّمَا»: چه بسا، شاید / «یستطیع»: (در این‌جا) بتواند، قادر باشد (رد گزینة ۴) / «أَنْ یستخدَم»: به کار گیرد (رد گزینة‌های ۳ و ۴) / «الأسماك المَضینة»: ماهی‌های نورانی (رد گزینة ۲) / «فی تقدّم اختراعاته»: در پیشرفت اختراعاتش (رد گزینة‌های ۳ و ۴) / «المساعدة»: کمک کردن، یاری رساندن (رد گزینة ۳) / «إلی سگان العالم»: به ساکنان جهان

(ترجمه، ترکیبی)

۲۳- گزینة «۲»

(فاطمه منصورفاکی)

تشریح گزینة‌های دیگر:

گزینة «۱»: «کلّ حزب»: هر گروهی

گزینة «۲»: «یؤکد»: تأکید می‌کند

گزینة «۴»: «الأعداء»: دشمنان

(ترجمه، صفحه‌های ۳۶ و ۳۷)

۲۴- گزینة «۱»

(هیرش صمدی)

«المُحیط»: مفرد است و ترجمه آن به صورت «اقیانوس» صحیح است.

(ترجمه، صفحه ۴۸)

۲۵- گزینة «۱»

(فاطمه منصورفاکی)

«دوستم»: صدیقی، صدیقتی / «زیر درخت»: تحت الشجرة (الشجر) / «نشاندم»: أجلسْتُ / «خم»: جرح، جراحة / «پایش»: رجليه، رجليها / «پاک کردم»: طَهَّرْتُ / «از»: من / «گیاهان دارویی»: الأعشاب الطَّبیَّة (موصوف و صفت معرفه) / «برای درمانش»: لِعلاجِهِ، لِعلاجِها / «استفاده نمودم»: استغفْتُ

نکته مهم درسی

«أجلس»: نشاند (ثلاثی مزید از باب افعال) / «جلس»: نشست (ثلاثی مجرد)

تشریح گزینة‌های دیگر

گزینة «۲»: «جلست» و «أعشاب طَّبیَّة» نادرست‌اند.

گزینة «۳»: «أرجلها» نادرست است.

گزینة «۴»: «جلست»، «لِمعالجِهِ» و «أعشاب طَّبیَّة» نادرست‌اند. (تعریب، ترکیبی)

۲۶- گزینة «۴»

(درويشعلی ابراهيمی)

در گزینة «۴»، «تَحَرَّكَ» فعل مضارع از باب تَفَعَّل است و حرف اصلی دوم (عین‌الفعل) آن فتحه می‌گیرد (ر).

(ضبط حرکات، ترکیبی)

۲۷- گزینة «۴»

(فاطمه منصورفاکی)

با توجه به ترجمه گزینة‌ها درمی‌یابیم گزینة «۴» نادرست است.

ترجمه همه گزینة‌ها

گزینة «۱»: ای راننده، می‌خواهم به موزه بروم! / من در خدمت هستم، برما ای برادر!

گزینة «۲»: سیاست‌گزارم، کی به آنجا می‌رسیم؟ / گمان می‌کنم که بعد از چند دقیقه به آن برسیم! چرا به موزه می‌روی؟!

گزینة «۳»: برای دیدن عکس‌ها و مجسمه‌های افراد مشهور! / بسیار خوب! آیا در این سفر همراهی داری؟!

گزینة «۴»: بله، من برای این سفر آماده‌ام! / رسیدیم، آن در موزه است. من از دیدارت خوشحالم!

(حوار، ترکیبی)

۲۸- گزینة «۳»

(رضا یزدی)

«سرودن»: آن کتابی است نزد شاعران برای بیان احساسشان! که غلط است.

تشریح گزینة‌های دیگر:

گزینة «۱»: «همیزم»: «چوبی که برای سوزاندن استفاده می‌شود» که صحیح است.

گزینة «۲»: «تلفن همراه»: «وسیله‌ای است برای صحبت کردن با دیگران از راه دور» که صحیح است.

گزینة «۴»: «سردرد»: «دردی است در سر بیمار!» که صحیح است.

(مفهوم، ترکیبی)

۲۹- گزینة «۲»

(شامد مقدس‌زاده)

در گزینة «۲» هیچ فعلی از مصدر «إفعال» وجود ندارد.

تشریح گزینة‌های دیگر

گزینة «۱»: فعل «أُنزل» از مصدر إفعال است.

گزینة «۳»: دو فعل «أحسِن» و «أحسِن» از مصدر إفعال هستند.

گزینة «۴»: دو فعل «أمنوا» و «یُخرج» از مصدر إفعال هستند.

(قواعد فعل، صفحه ۳۸)

۳۰- گزینة «۲»

(ابراهیم امیری)

«ینبعث»: فرستاده می‌شود فعل مضارع ناگذر (لازم) است و به مفعول نیاز ندارد. / «ضوء»: فاعل

توجه: اگر فعلی از باب انفعال باشد، هرگز مفعول نمی‌گیرد.

تشریح گزینة‌های دیگر

گزینة «۱»: فعل «یأمر» امر می‌کند» نیاز به مفعول دارد؛ «الآخرین»: مفعول

گزینة «۳»: فعل «یُحدِّث»: هشدار می‌دهد» نیاز به مفعول دارد؛ «الحيوانات»: مفعول

گزینة «۴»: فعل «تحفظ»: حفظ می‌کند» نیاز به مفعول دارد؛ «الإنسان»: مفعول

(انواع جملات، ترکیبی)





**دین و زندگی (۱)**

**۳۱- گزینه ۲»**

(علیرضا ذوالفقاری زهل)

براساس آیات ۹۹ و ۱۰۰ سوره مؤمنون: «آنگاه که مرگ یکی از آنها فرا رسد، می‌گوید: پروردگارا! مرا بازگردانید باشد که عمل صالح انجام دهم، آنچه را در گذشته ترک کرده بودم...»، انسان‌هایی که خواهان بازگشت به دنیا هستند، دلیل درخواست خود را «انجام اعمال صالح» بیان می‌کنند، همچنین خداوند در ادامه می‌فرماید: «...پیش روی آنها برزخ و فاصله‌ای است تا روزی که برانگیخته می‌شوند.»

(منزگاه بع، صفحه ۶۳)

**۳۲- گزینه ۳»**

(امیر منصوروی)

آثار ماتاخر آثاری هستند که حتی پس از مرگ بر پرونده اعمال انسان اضافه می‌شوند، اگر این آثار نیک باشند، سبب لذت انسان و اگر زشت باشند، سبب درد و رنج انسان می‌شوند.

هنگام مرگ، فرشتگان حقیقت وجودی انسان را که همان روح اوست، توقی می‌کنند، یعنی آن را به طور تمام و کامل دریافت می‌کنند.

(منزگاه بع، صفحه‌های ۶۳ و ۶۴)

**۳۳- گزینه ۳»**

(مسن بیاتی)

موارد «ج» و «د» دارای ارتباط درست هستند.

بررسی نادرستی سایر موارد:

الف) طلب مغفرت برای اموات به وجود ارتباط میان عالم برزخ و دنیا مربوط است.

ب) گفت‌وگوی فرشتگان با انسان مربوط به ویژگی وجود شعور و آگاهی در عالم برزخ است.

(منزگاه بع، صفحه‌های ۶۳ تا ۶۶)

**۳۴- گزینه ۲»**

(مسن بیاتی)

آیه «یوم ترجف الارض و الجبال» به مرحله تغییر در ساختار آسمان‌ها و زمین اشاره دارد و اینکه گناهکاران به دنبال راه فرار می‌گردند، اشاره به مرحله زنده شدن همه انسان‌ها دارد.

(واقعۀ بزرگ، صفحه ۷۳)

**۳۵- گزینه ۲»**

(علیرضا ذوالفقاری زهل)

پیامبران و امامان در قیامت شاهدان دادگاه عدل الهی‌اند و چون ظاهر و باطن اعمال انسان‌ها در دنیا را دیده‌اند و از هر خطایی مصون و محفوظ‌اند، بهترین گواهان قیامت‌اند.

با دیدن نامه اعمال، برخی بدکاران به انکار اعمال ناشایست خود روی می‌آورند تا جایی که برای نجات خود از مهلکه، به دروغ سوگند می‌خورند که چنین اعمالی انجام نداده‌اند. در این هنگام، خداوند شاهدان و گواهانی را حاضر می‌کند که با وجود آنها دیگر انکار کردن میسر نیست.

نکته مهم درسی:

اینکه اعمال پیامبران و امامان عین آن چیزی است که خداوند به آن دستور داده است، علت آن است که اعمال آنان معیار و میزان سنجش اعمال قرار می‌گیرد.

(واقعۀ بزرگ، صفحه‌های ۷۳ و ۷۵)

**۳۶- گزینه ۴»**

(امیر منصوروی)

فرشتگان الهی در طول زندگی انسان‌ها همواره مراقب آنها بوده‌اند و تمامی اعمال آنها را ثبت و ضبط کرده‌اند که خداوند در آیه شریفه: «ان علیکم لحافظین کراما کاتبین یعلمون ما تفعلون» این موضوع را بیان می‌کند.

بدکاران در روز قیامت سوگند دروغ می‌خورند بلکه خود را از مهلکه نجات دهند، اما خداوند بر دهان آنان مهر خاموشی می‌زند.

(واقعۀ بزرگ، صفحه ۷۵)

**۳۷- گزینه ۴»**

(مسن بیاتی)

مطابق با آیات قرآن کریم: «انان به خداوند می‌گویند: پروردگارا! شقاوت بر ما چیره شد و ما مردمی گمراه بودیم، ما را از اینجا بیرون بر که اگر به دنیا بازگردیم عمل صالح انجام می‌دهیم. پاسخ قطعی خداوند این است که آیا در دنیا به اندازه کافی به شما عمر ندادیم تا هر کس می‌خواست به راه راست آید؟»

آتش دوزخ بسیار سخت و سوزاننده است. این آتش حاصل عمل خود انسان‌هاست (علت)، به همین دلیل از درون جان آنها شعله می‌کشد (معلول).

(فریام کار، صفحه ۸۶)

**۳۸- گزینه ۲»**

(زهره رشودی)

در آیه مبارکه «حتی اذا جاء احدهم الموت قال رب ارجعون...»، فرا رسیدن مرگ انسان، بیانگر ورود او به عالم برزخ است.

همچنین آیه «ینبؤا الانسان یومئذ بما قدم و اخر» در قیامت که پس از عالم برزخ است، محقق می‌شود.

(منزگاه بع، صفحه‌های ۶۳ و ۶۴)

**۳۹- گزینه ۱»**

(امیر منصوروی)

- هماهنگ کردن خود با پاداش و کیفر ← طبیعی

- ایجاد تغییر در آن با وضع قوانین ← قراردادی

- ممکن نبودن ایجاد تغییر در آن برای انسان ← طبیعی

(فریام کار، صفحه‌های ۸۷ و ۸۸)

**۴۰- گزینه ۲»**

(مرتضی مهسنی کبیر)

در جهان آخرت و در بهشت موعود، بهشتیان می‌گویند: «خدای را سپاس که به وعده خود وفا و این جایگاه زیبا را به ما عطا کرد.» بهشت برای آنان سرای سلامتی (دار السلام) است، یعنی هیچ نقصانی، غصه‌ای، ترسی، بیماری‌ای، جهلی، مرگ و هلاکتی و خلاصه، هیچ ناراحتی و رنجی در آنجا نیست.

(فریام کار، صفحه ۸۳)

**زبان انگلیسی (۱)**

**۴۱- گزینه ۴**

(سازمان عزیزی نژاد)

ترجمه جمله: «در اتاق نشیمن، چند فنجان چای فرانسوی کوچک و خارق العاده وجود داشت که در مراسم‌های خاص استفاده می‌شد.»

**نکته مهم درسی:**

ترتیب قرار گرفتن چند صفت پشت سر هم در زبان انگلیسی به شکل زیر است:

اسم + جنس + ملیت + رنگ + شکل + سن (قدمت) + اندازه + کیفیت (نظر) + شناسه‌ها (معرفه‌ها)

**a fantastic small French teacups**

(گرامر)

**۴۲- گزینه ۳**

(سعید کویانی)

ترجمه جمله: «آنچه در روزنامه پیدا کرد به قدری جالب بود که به فنجان قهوه‌اش دست نزد و سرد شد.»

**نکته مهم درسی:**

یکی از جایگاه‌های اصلی صفت، پس از افعال **"to be"** است (رد گزینه‌های «۱» و «۲»). با در نظر گرفتن این نکته که کلمه **"so"** برای بیان شدت صفت استفاده می‌گردد و عملاً جایگاه آن پیش از صفت و پس از فعل **"to be"** است، گزینه «۴» نیز رد می‌شود.

(گرامر)

**۴۳- گزینه ۳**

(سازمان عزیزی نژاد)

ترجمه جمله: «اگر مهارت‌های کامپیوتری خود را بهبود بخشید، به شما کمک می‌کند تا شغلی با درآمد بالاتر پیدا کنید.»

- (۱) آزمایش  
(۲) نکته، اشاره جزئی  
(۳) مهارت  
(۴) باور، اعتقاد

(واژگان)

**۴۴- گزینه ۴**

(علی عاشوری)

ترجمه جمله: «معلم انگلیسی از ما خواست جملات را بر اساس آنچه می‌شنویم، کامل کنیم.»

- (۱) اختراع کردن  
(۲) باور داشتن  
(۳) دستور دادن، مرتب کردن  
(۴) براساس

(واژگان)

**۴۵- گزینه ۳**

(رحمت اله استیری)

ترجمه جمله: «آن شهر در قرن نوزدهم به سرعت رشد کرد و به یکی از بزرگترین شهرهای اروپا تبدیل شد.»

- (۱) مؤدیانه  
(۲) بادقت  
(۳) به سرعت  
(۴) به طور مرتب و منظم

(واژگان)

**۴۶- گزینه ۱**

(رحمت اله استیری)

ترجمه جمله: «برادر کوچکترم به وضوح توصیف کرد چه اتفاقاتی افتاد وقتی برای ملاقات با عمویمان به خارج از کشور رفت.»

- (۱) توصیف کردن  
(۲) حل کردن  
(۳) توسعه دادن  
(۴) شناسایی کردن

(واژگان)

**ترجمه متن درک مطلب:**

تمامی دانشمندان مهم تاریخ زمانی که کار خود را آغاز کردند، فارغ التحصیل دانشگاه نبودند. در واقع تاریخ مملو از دانشمندانی است که به واسطه کار خود در دوران نوجوانی دنیا را شکل داده‌اند. اگر آن‌ها صرفاً به دلیل سن‌شان نادیده گرفته می‌شدند، بسیاری از چیزهایی که امروزه بدیهی می‌دانیم احتمالاً وجود نداشتند.

در طول سال‌های نوجوانی نیوتن، ساخت وسایل مختلف توسط این جوان حین حضور در مدرسه امری رایج بود. علاقه او به تحصیل و نمرات بالایش در مدرسه برای بسیاری قابل توجه بود. وقتی مادرش تلاش کرد با جدا کردن اسحاق جوان از مدرسه، از او یک کشاورز بسازد، مدیر مدرسه و عمویش به مادرش پیشنهاد کردند که او برای پایان تحصیلاتش به مدرسه بازگردد. او روش‌ها و اکتشافات علمی متنوعی از جمله روش‌هایی در اپتیک و رنگ‌ها را توسعه داد.

در قرن سوم قبل از میلاد، ارسطو کمک‌های زیادی به تقریباً همه موضوعات علمی کرده بود. در سن ۱۸ سالگی به آکادمی افلاطون رفت و تقریباً تمام موضوعاتی را که در آن زمان ارائه می‌شد، مطالعه کرد. او به مدت ۲۰ سال در آکادمی ماند تا در نهایت آنجا را ترک کرد. ارسطو با دانش گسترده خود در مورد موضوعات علمی، دانشنامه‌هایی را تکمیل کرد که درها را به روی بسیاری می‌گشود. اما به یاد داشته باشید که این [مطلب] تنها محدود به مردان نبود.

**۴۷- گزینه ۱**

(موری شیراقلین)

ترجمه جمله: «این متن اساساً نوشته شده تا دانشمندانی را توصیف کند که در نوجوانی کارشان را آغاز کرده‌اند.»

(درک مطلب)

**۴۸- گزینه ۱**

(موری شیراقلین)

ترجمه جمله: «براساس متن، مادر نیوتون او را از مدرسه بیرون آورد تا از او یک کشاورز بسازد.»

(درک مطلب)

**۴۹- گزینه ۲**

(موری شیراقلین)

ترجمه جمله: «کلمه **"attempted"** در پاراگراف «۲» از نظر معنایی به چه نزدیکترین است؟»

«کلمه **"tried"** به معنای «تلاش کردن»»

(درک مطلب)

**۵۰- گزینه ۲**

(موری شیراقلین)

ترجمه جمله: «پاراگراف بعدی این متن به احتمال زیاد در مورد ... است.»

«داستان زندگی یک زن موفق»

(درک مطلب)

ریاضی و آمار (۱)

۵۱- گزینه «۴»

(غلامرضا اکبری)

با توجه به ضابطه تابع و جدول زیر داریم:

x	$f(x) = \frac{2\sqrt{x}-1}{x+1}$
۱	$f(1) = \frac{2\sqrt{1}-1}{1+1} = \frac{2-1}{2} = \frac{1}{2}$
$\frac{1}{4}$	$f(\frac{1}{4}) = \frac{2\sqrt{\frac{1}{4}}-1}{\frac{1}{4}+1} = \frac{2 \times \frac{1}{2}-1}{\frac{1}{4}+1} = \frac{1-1}{\frac{5}{4}} = 0$
۹	$f(9) = \frac{2\sqrt{9}-1}{9+1} = \frac{2 \times 3-1}{10} = \frac{5}{10} = \frac{1}{2}$

$$R_f = \{0, \frac{1}{2}\}$$

$$\frac{1}{2} + 0 = \frac{1}{2}$$

مجموع اعضای برد تابع برابر است با:

(ضابطه پیری تابع، صفحه‌های ۵۰ تا ۵۵)

۵۲- گزینه «۳»

(هاشم زمانیان)

ابتدا ضابطه تابع را می‌یابیم دقت کنید که اگر یک عدد حقیقی دلخواه را  $x$  در نظر بگیریم

قرینه نصف جذر آن معادل  $-\frac{\sqrt{x}}{2}$  است که اگر آن را با خودش یعنی  $x$  جمع کنیم،

ضابطه تابع به فرم زیر خواهد بود:

$$f(x) = -\frac{\sqrt{x}}{2} + x \Rightarrow \begin{cases} f(4) = -\frac{\sqrt{4}}{2} + 4 = -\frac{2}{2} + 4 = -1 + 4 = 3 \\ f(0/25) = -\frac{\sqrt{0/25}}{2} + 0/25 = 0 \\ -\frac{0/5}{2} + 0/25 = -0/25 + 0/25 = 0 \end{cases}$$

$$f(4) + f(0/25) = 3 + 0 = 3$$

(ضابطه پیری تابع، صفحه‌های ۵۰ تا ۵۵)

۵۳- گزینه «۱»

(مهمد کوروزی)

نمودار تابع خطی که از مبدأ مختصات عبور می‌کند ضابطه آن به صورت  $f(x) = ax$  است

که با جایگذاری مختصات یک نقطه به غیر از مبدأ مختصات، مقدار  $a$  را می‌یابیم:

$$f(x) = ax \xrightarrow{x=-3} f(-3) = a \times (-3) \xrightarrow{f(-3)=\frac{2}{5}} -3a = \frac{2}{5} \Rightarrow a = -\frac{2}{15} \Rightarrow f(x) = -\frac{2}{15}x$$

حال با معلوم شدن مقدار  $a$  مقادیر  $f(2)$  و  $f(-5)$  را می‌یابیم:

$$f(2) = -\frac{2}{15} \times 2 = -\frac{4}{15}$$

$$f(-5) = -\frac{2}{15} \times (-5) = \frac{2}{3}$$

$$f(2) + f(-5) = -\frac{4}{15} + \frac{2}{3} = -\frac{4}{15} + \frac{10}{15} = \frac{6}{15} = \frac{2}{5}$$

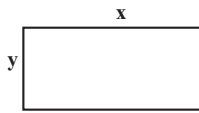
(نمودار تابع قطعی، صفحه‌های ۵۶ تا ۶۲)

۵۴- گزینه «۲»

(مهمد پیری)

با توجه به مستطیل شکل زیر و رابطه بین طول و عرض آن داریم:

$$x = 3y + 2 \Rightarrow 3y = x - 2 \Rightarrow y = \frac{x-2}{3}$$



$$P = 2(x+y) \Rightarrow P = 2(x + \frac{x-2}{3})$$

حال اگر محیط مستطیل را برحسب طول آن بخواهیم مشخص کنیم، داریم:

$$P(x) = 2(x + \frac{x-2}{3}) = 2(\frac{3x}{3} + \frac{x-2}{3}) = \frac{2}{3}(3x + x - 2) = \frac{2}{3}(4x - 2)$$

و اگر محیط مستطیل را برحسب عرض آن مشخص کنیم، خواهیم داشت:

$$P(y) = 2(3y + 2 + y) = 2(4y + 2) = 8y + 4$$

(نمودار تابع قطعی، صفحه‌های ۵۶ تا ۶۲)

۵۵- گزینه «۲»

(مهرداد تک)

با توجه به ضابطه تابع داریم:

$$f(x) = ax + b \Rightarrow \begin{cases} f(-1) = 3 \Rightarrow f(-1) = a \times (-1) + b \Rightarrow -a + b = 3 \quad (1) \\ f(2) = -4 \Rightarrow f(2) = a \times (2) + b \Rightarrow 2a + b = -4 \quad (2) \end{cases}$$

$$\begin{matrix} (2)-(1) \\ \hline \end{matrix} \rightarrow \begin{cases} -a + b = 3 \\ 2a + b = -4 \end{cases} \rightarrow \begin{cases} a - b = -3 \\ 2a + b = -4 \end{cases}$$

$$3a = -7 \Rightarrow a = -\frac{7}{3}$$

$$-a + b = 3 \xrightarrow{a = -\frac{7}{3}} -(-\frac{7}{3}) + b = 3 \Rightarrow b = 3 - \frac{7}{3} = \frac{2}{3}$$

$$\Rightarrow a + b = -\frac{7}{3} + \frac{2}{3} = -\frac{5}{3}$$

(نمودار تابع قطعی، صفحه‌های ۵۶ تا ۶۲)

۵۶- گزینه «۴»

(فرهاد قانری)

با توجه به ضابطه تابع ابتدا با قرار دادن  $x = -1$  در ضابطه تابع مقدار  $f(-1)$  را می‌یابیم:

$$f(x) = -3x + 4f(-1) \xrightarrow{x=-1} f(-1) = -3 \times (-1) + 4f(-1) \Rightarrow f(-1) - 4f(-1) = 3 \Rightarrow -3f(-1) = 3 \Rightarrow f(-1) = -1$$

حال با جایگذاری  $f(-1) = -1$  در ضابطه تابع مقادیر  $f(1)$  و  $f(-3)$  را می‌یابیم:

$$f(x) = -3x + 4 \times (-1) = -3x - 4$$

$$f(1) = -3 \times (1) - 4 = -3 - 4 = -7$$

$$f(-3) = -3 \times (-3) - 4 = 9 - 4 = 5$$

$$\Rightarrow f(-3) + f(1) = 5 + (-7) = -2$$

(نمودار تابع قطعی، صفحه‌های ۵۶ تا ۶۲)

۵۷- گزینه «۳»

(غلامرضا اکبری)

با توجه به نمودار تابع  $f$  که از دو نقطه  $A(6,0)$  و  $B(0,12)$  می‌گذرد ابتدا ضابطه آن را

می‌یابیم:

$$m_{AB} = \frac{y_B - y_A}{x_B - x_A} \Rightarrow m_{AB} = \frac{12 - 0}{0 - 6} = \frac{12}{-6} = -2$$

$$y - y_A = m_{AB}(x - x_A) \Rightarrow y - 0 = -2(x - 6)$$

$$\Rightarrow y = -2x + 12 \Rightarrow f(x) = -2x + 12$$

حال با جایگذاری  $x = 4$  در ضابطه  $f$  مقدار آن را می‌یابیم:

$$f(4) = -2 \times (4) + 12 = -8 + 12 = 4$$

پس نمودار تابع  $g$  از دو نقطه  $M(4,4)$  و  $N(-1,0)$  می‌گذرد، داریم:

$$m_{MN} = \frac{y_M - y_N}{x_M - x_N} \Rightarrow m_{MN} = \frac{4 - 0}{4 - (-1)} = \frac{4}{5}$$

سوالات آشنا

(کتاب آبی)

۶۱- گزینه «۳»

با توجه به ضابطه تابع و دامنه تابع که مجموعه اعداد صحیح است، داریم:

x	...	-۳	-۲	-۱	۰	۱	۲	۳	...
f(x) = 2x <sup>2</sup> + 1	...	۱۹	۹	۳	۱	۳	۹	۱۹	...

با توجه به جدول بالا کوچکترین عضو برد تابع مقدار یک است.

(ضابطه جبری تابع، صفحه‌های ۵۰ تا ۵۵)

(کتاب آبی)

۶۲- گزینه «۴»

در نمایش پیکانی تابع، برد تابع اعضای مجموعه دوم است که به آن‌ها پیکان وارد می‌شود. حال به بررسی تک تک گزینه‌ها می‌پردازیم.

۱) R = {a', b', d'}

۲) R = {۲, ۳, -۱}

۳) R = {۴, ۵, ۲}

۴) R = {-۳, ۲}

همان‌طور که ملاحظه می‌کنید تعداد اعضای برد تابع گزینه «۴» از بقیه کمتر است.

(ضابطه جبری تابع، صفحه‌های ۵۰ تا ۵۵)

(کتاب آبی)

۶۳- گزینه «۲»

برای به دست آوردن ضابطه تابع، اگر عدد حقیقی مورد نظر را x در نظر بگیریم، ریشه سوم آن معادل  $\sqrt[3]{x}$  است. پس ضابطه تابع به فرم  $f(x) = 2\sqrt[3]{x} - 4$  می‌شود و دامنه، مجموعه اعداد حقیقی است زیرا بیان شده است به ازای هر عدد حقیقی.

f: R → R  
f(x) = 2√[3]{x} - 4

(ضابطه جبری تابع، صفحه‌های ۵۰ تا ۵۵)

(کتاب آبی)

۶۴- گزینه «۱»

با استفاده از x و y دو نقطه می‌توانیم ضابطه تابع را بیابیم. اگر ضابطه تابع خطی را به صورت  $f(x) = mx + n$  در نظر بگیریم، داریم:

x	۱	۱/۲	۲	۳
y	-۱	a	۲	۵

f(1) = -1 ⇒ m × (1) + n = -1 ⇒ m + n = -1 (۱)

f(2) = 2 ⇒ m × (2) + n = 2 ⇒ 2m + n = 2 (۲)

$$\begin{cases} m + n = -1 \\ 2m + n = 2 \end{cases} \xrightarrow{\times(-1)} \begin{cases} m + n = -1 \\ 2m + n = 2 \end{cases}$$

$$\begin{cases} -m - n = 1 \\ 2m + n = 2 \end{cases}$$

2m - m - n = 2 + 1 ⇒ m = 3 (۱) ⇒ 3 + n = -1 ⇒ n = -4

پس ضابطه تابع به فرم  $f(x) = 3x - 4$  است. با قرار دادن  $x = \frac{1}{2}$  مقدار تابع

یعنی a را می‌یابیم:

$x = \frac{1}{2} \Rightarrow f(\frac{1}{2}) = 3 \times (\frac{1}{2}) - 4 = \frac{3}{2} - 4 = -\frac{5}{2}$

$f(\frac{1}{2}) = a \Rightarrow a = -\frac{5}{2}$

(نمودار تابع قطعی، صفحه‌های ۵۶ تا ۶۲)

$y - y_N = mMN(x - x_N)$

$\Rightarrow y - 0 = \frac{4}{5}(x - (-1)) \Rightarrow y = \frac{4}{5}x + \frac{4}{5}$

$g(x) = \frac{4}{5}x + \frac{4}{5}$

(نمودار تابع قطعی، صفحه‌های ۵۶ تا ۶۲)

۵۸- گزینه «۳»

(معمد کوروزی)

محور تقارن سهمی با ضابطه  $y = ax^2 + bx + c$  از رابطه  $x = -\frac{b}{2a}$  به دست می‌آید:

$y = -\frac{1}{2}x^2 - 3x + 4$  مقایسه با فرم استاندارد  $y = ax^2 + bx + c$  →  $\begin{cases} a = -\frac{1}{2} \\ b = -3 \\ c = 4 \end{cases}$

محور تقارن سهمی:  $x = -\frac{(-3)}{2 \times (-\frac{1}{2})} = -3$

(نمودار تابع درجه ۲، صفحه‌های ۶۳ تا ۷۰)

۵۹- گزینه «۴»

(شهرام آموزگار)

برای به دست آوردن مختصات رأس سهمی داریم:

$y = -2x^2 + 6x - 1$  مقایسه با فرم استاندارد  $y = ax^2 + bx + c$  →  $\begin{cases} a = -2 \\ b = 6 \\ c = -1 \end{cases}$

طول رأس سهمی:  $x_s = -\frac{b}{2a} \Rightarrow x_s = -\frac{6}{2 \times (-2)} = \frac{3}{2}$

$y_s = -2 \times (\frac{3}{2})^2 + 6 \times (\frac{3}{2}) - 1 = -2 \times \frac{9}{4} + 9 - 1 = \frac{7}{2}$

مختصات رأس سهمی:  $(\frac{3}{2}, \frac{7}{2})$

(نمودار تابع درجه ۲، صفحه‌های ۶۳ تا ۷۰)

۶۰- گزینه «۱»

(هاشم زمانیان)

با توجه به رابطه  $x + 3a = 60$  ابتدا مقدار a را بر حسب x می‌یابیم و در رابطه  $y = ax$  قرار می‌دهیم:

$x + 3a = 60 \Rightarrow 3a = 60 - x \Rightarrow a = \frac{60 - x}{3} = 20 - \frac{x}{3}$

$y = ax = (20 - \frac{x}{3})x = -\frac{x^2}{3} + 20x$

حال برای به دست آوردن حداکثر مقدار حاصل ضرب کافی است ماکسیمم مقدار سهمی به دست آمده را بیابیم:

$y = -\frac{x^2}{3} + 20x$  مقایسه با فرم استاندارد  $y = ax^2 + bx + c$  →  $\begin{cases} a = -\frac{1}{3} \\ b = 20 \\ c = 0 \end{cases}$

طول رأس سهمی:  $x_s = -\frac{b}{2a} \Rightarrow x_s = -\frac{20}{2 \times (-\frac{1}{3})} = 30$

عرض رأس سهمی:  $y_s = -\frac{(30)^2}{3} + 20 \times (30) = -\frac{900}{3} + 600 = -300 + 600 = 300$

پس ماکسیمم حاصل ضرب برابر ۳۰۰ است.

(نمودار تابع درجه ۲، صفحه‌های ۶۳ تا ۷۰)

۶۵- گزینه «۳»

(کتاب آبی)

ضابطه نمودار تابع خطی که از مبدأ می‌گذرد به صورت  $y = ax$  می‌باشد که با مقایسه با ضابطه تابع صورت سؤال نتیجه می‌گیریم که  $4 + 2n = 0$  می‌باشد، لذا داریم:

$$f(x) = (2n+1)x + 4 + 2n \rightarrow 4 + 2n = 0 \Rightarrow n = -2$$

$$f(x) = (2 \times (-2) + 1)x = -3x$$

پس ضابطه تابع به صورت  $f(x) = -3x$  می‌باشد، حال تک‌تک گزینه‌ها را بررسی می‌کنیم:

$$۱) f(-2) = -3 \times (-2) = 6 \quad \times$$

$$۲) f(2) = -3 \times (2) = -6 \quad \times$$

$$۳) f(-1) = -3 \times (-1) = 3 \quad \checkmark$$

$$۴) f(1) = -3 \times (1) = -3 \quad \times$$

پس گزینه «۳» صحیح است.

(نمودار تابع فخطی، صفحه‌های ۵۶ تا ۶۲)

۶۶- گزینه «۳»

(کتاب آبی)

چون ضابطه تابع، خطی است، برای به دست آوردن برد تابع کافی است نقطه‌های ابتدا و انتهای محدوده دامنه را در ضابطه تابع قرار دهیم. مقادیر به دست آمده محدوده برد تابع را مشخص می‌کنند.

x	f(x) = -3x + 6
x = -4	f(-4) = -3 \times (-4) + 6 = 12 + 6 = 18
x = 7	f(7) = -3 \times 7 + 6 = -21 + 6 = -15

پس به ازای هر  $-4 < x < 7$  مقدار برد تابع در محدوده  $-15 < y < 18$  است.

(نمودار تابع فخطی، صفحه‌های ۵۶ تا ۶۲)

۶۷- گزینه «۱»

(کتاب آبی)

اگر طول اولیه را  $x_1$  و عرض اولیه را  $y_1$  در نظر بگیریم، داریم:

$$y_1 = \frac{2}{3}x_1 - 3$$

عرض مستطیل ۴ واحد افزایش یافته است، یعنی:

$$y_2 = y_1 + 4$$

اگر  $x_1$  به اندازه a واحد افزایش یافته باشد، داریم:

$$x_2 = x_1 + a$$

$$y_2 = \frac{2}{3}x_2 - 3$$

$$y_1 + 4 = \frac{2}{3}(x_1 + a) - 3$$

$$\Rightarrow y_1 + 4 = \frac{2}{3}x_1 + \frac{2}{3}a - 3 \xrightarrow{y_1 = \frac{2}{3}x_1 - 3} 4 = \frac{2}{3}a$$

$$\Rightarrow a = 4 \times \frac{3}{2} \Rightarrow a = 6$$

طول مستطیل ۶ واحد و عرض آن ۴ واحد افزایش یافته است. از آنجا که محیط مستطیل برابر با  $2(x+y)$  است، محیط به اندازه ۲۰ واحد افزایش خواهد یافت. راه‌حل دوم:

$$y = \frac{2}{3}x - 3 \Rightarrow 2y = 2x - 9 \Rightarrow x = \frac{3}{2}y + \frac{9}{2}$$

با توجه به این رابطه اگر y به اندازه ۴ واحد تغییر کند طول  $\frac{3}{2} \times 4 = 6$  واحد تغییر می‌کند.

(نمودار تابع فخطی، صفحه‌های ۵۶ تا ۶۲)

۶۸- گزینه «۱»

(کتاب آبی)

رأس سهمی روی خط به معادله  $x = 2$  قرار دارد که همان طول رأس سهمی است، حال داریم:

$$y = -x^2 + ax + 5 \xrightarrow{\text{مقایسه با فرم استاندارد}} \begin{cases} a' = -1 \\ b' = a \\ c' = 5 \end{cases}$$

$$x_v = \frac{-b'}{2a'} = \frac{-a}{2 \times (-1)} = \frac{a}{2}$$

$$\Rightarrow 2 = \frac{a}{2} \Rightarrow a = 4$$

پس معادله سهمی به صورت  $y = -x^2 + 4x + 5$  است، حال با توجه به گزینه‌ها به ازای  $x = 1$  و  $x = -1$  مقدار y را به دست می‌آوریم:

$$y = -x^2 + 4x + 5$$

$$\Rightarrow \begin{cases} y = -(-1)^2 + 4(-1) + 5 = -1 - 4 + 5 = 0 \Rightarrow (-1, 0) \\ y = -(1)^2 + 4 \times (1) + 5 = -1 + 4 + 5 = 8 \Rightarrow (1, 8) \end{cases}$$

با توجه به گزینه‌ها، گزینه «۱» صحیح است.

(نمودار تابع درجه ۲، صفحه‌های ۶۳ تا ۷۰)

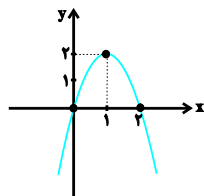
۶۹- گزینه «۲»

(کتاب آبی)

با توجه به معادله سهمی ابتدا مختصات رأس آن را می‌یابیم، سپس از طریق نقطه‌یابی و جدول زیر داریم:

$$y = -2(x-1)^2 + 2 \Rightarrow \text{مختصات رأس } (1, 2)$$

x	-1	0	1	2	3
y	-6	0	2	0	-6

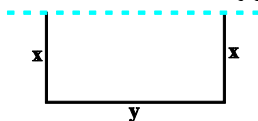


(نمودار تابع درجه ۲، صفحه‌های ۶۳ تا ۷۰)

۷۰- گزینه «۴»

(کتاب آبی)

با توجه به شکل مسأله، اگر عرض زمین را x در نظر بگیریم و طول آن را y، طول سیم برحسب x و y برابر است با:



$$(۱) \quad 2x + y = 56 \Rightarrow y = 56 - 2x$$

حال برای به دست آوردن ماکزیم مساحت مستطیل مورد نظر که معادله یک سهمی برحسب x است، کافی است عرض رأس سهمی آن را به دست آوریم:

$$S = xy \xrightarrow{(۱)} S = x(56 - 2x) = -2x^2 + 56x$$

$$\Rightarrow x_v = \frac{-(56)}{2 \times (-2)} = \frac{-56}{-4} = 14$$

حال با جایگذاری  $x = 14$  در معادله سهمی، ماکزیم مقدار S به دست می‌آید:

$$S = -2 \times (14)^2 + 56 \times 14 = -2 \times 196 + 784$$

$$= -392 + 784 = 392$$

(نمودار تابع درجه ۲، صفحه‌های ۶۳ تا ۷۰)

اقتصاد

۷۱- گزینه ۲»

(فاطمه صفری)

صدور مجوزهای لازم ← بهبود عملکرد بازار  
تأمین بهداشت و امنیت ← ارائه کالای عمومی  
حمایت از حقوق مالکیت ← بهبود عملکرد بازار  
احداث جاده و پل ← ارائه کالای عمومی

(نقش دولت در اقتصاد چیست؟، صفحه‌های ۵۶ تا ۵۸)

۷۲- گزینه ۱»

(سیرمهر مدنی‌بنانی)

دولت برای تأمین سطحی از کالاها و خدمات عمومی برای همگان، از مردم مالیات می‌گیرد. مالیات سه هدف اصلی دارد. اولین و مهم‌ترین آن، افزایش درآمد دولت است.

اساس و مبنای مالیات بر دارایی، ثروت مؤدی است.

(نقش دولت در اقتصاد چیست؟، صفحه‌های ۶۰ و ۶۱)

۷۳- گزینه ۲»

(سیرمهر مدنی‌بنانی)

تشریح موارد نادرست:

دولت با تعریف و اجرای حقوق مالکیت، امنیت خرید و فروش و مبادلات را بهبود می‌بخشد.

در برخی کشورها مالیات بر سوخت‌های آلاینده مانند بنزین و گازوئیل معمول است؛ چرا که این مالیات می‌تواند به کاهش مصرف بینجامد.

(نقش دولت در اقتصاد چیست؟، صفحه‌های ۵۷، ۵۹، ۶۱ و ۶۴)

۷۴- گزینه ۳»

(سیرمهر مدنی‌بنانی)

تلاش برای تولید بهتر و کارآمدتر از مزایای صادرات کالا است.

(تجارت بین‌الملل، صفحه ۶۹)

۷۵- گزینه ۴»

(فاطمه صفری)

براساس اصل مزیت مطلق هر منطقه و یا کشور باید کالایی را تولید نماید که هزینه تولید آن در مقایسه با سایر کشورها کم‌تر باشد.

براساس اصل مزیت مطلق، کشور ایران در تولید پسته و کشور برزیل در تولید قهوه مزیت مطلق دارند.

کشور هند در تولید هیچ یک از دو کالای پسته و قهوه نسبت به دو کشور ایران و برزیل مزیت مطلق اقتصادی ندارد زیرا هیچ‌یک از دو کالا را به صرفه تولید نمی‌کند.

اقتصاددانان در این حالت، مفهوم مزیت نسبی را به کار می‌گیرند و می‌گویند هند در کشور خود در تولید پسته نسبت به قهوه مزیت نسبی دارد، به عبارت دیگر هزینه فرصت تولید پسته در این کشور، کم‌تر از هزینه فرصت تولید قهوه است و همین امر باعث می‌شود تا هند منابع کمیاب خود را بیش‌تر به تولید پسته اختصاص دهد.

(تجارت بین‌الملل، صفحه‌های ۷۰ و ۷۱)

۷۶- گزینه ۱»

(فاطمه صفری)

موارد گزینه‌های «۲ و ۴» از شرایط نزدیک شدن به استقلال و استحکام اقتصادی نیست.

قرارداد «گت» بعدها به سازمان دائمی تجارت جهانی تبدیل شد.

جنگ‌ها و تحریم‌های اقتصادی قرن‌های اخیر و رفتار خودخواهانه برخی کشورها موجب شده است تا اقتصاددانان به اهمیت خودکفایی در برخی از تولیدات داخلی تأکید کنند.

(تجارت بین‌الملل، صفحه‌های ۷۳ تا ۷۵)

۷۷- گزینه ۱»

(فاطمه صفری)

جمعیت زیر ۱۵ سال - جمعیت کل = جمعیت ۱۵ سال و بالاتر

$۶۱۵۰۰ = ۲۳۵۰۰ - ۸۵۰۰۰$  = جمعیت ۱۵ سال و بالاتر

جمعیت غیرفعال - جمعیت ۱۵ سال و بالاتر = جمعیت فعال

$۳۰۱۰۰ = ۳۱۴۰۰ - ۶۱۵۰۰$  = جمعیت فعال

جمعیت بیکار - جمعیت فعال = جمعیت شاغل

$۲۷۸۵۰ = ۳۰۱۰۰ - ۲۲۵۰$  = جمعیت شاغل

$۱۰۰ \times \frac{\text{جمعیت بیکار}}{\text{جمعیت فعال}} =$  نرخ بیکاری

$۷ / ۴ = \frac{۲۲۵۰}{۳۰۱۰۰} \times ۱۰۰ =$  نرخ بیکاری

(رکود، بیکاری و فقر، صفحه‌های ۸۵ و ۸۶)

۷۸- گزینه ۲»

(فاطمه صفری)

الف) بیکاری اصطلاحی، شامل کسانی است که به تازگی در حال ورود به بازار کار هستند.

ب) بیکاری دوره‌ای، هنگام رکود اقتصادی رخ می‌دهد.

ج) بیکاری ساختاری ناشی از عدم تطبیق بین افراد جویای کار و انواع شغل‌های موجود است.

(رکود، بیکاری و فقر، صفحه ۸۷)

۷۹- گزینه ۴»

(فاطمه صفری)

تشریح موارد نادرست:

الف) وقتی یک اقتصاد منابع غیرفعال دارد، هیچ احتیاجی به انتقال منابع از تولید یک کالا به تولید کالای دیگر نیست.

ب) در سنجش تعداد بیکاران، همه کسانی را که به‌صورت پاره‌وقت مشغول به‌کارند، شاغل به‌حساب می‌آورند.

ج) مطابق با معیار بانک جهانی، افرادی که زیر ۱/۹ دلار در روز درآمد دارند، زیرخط فقر مطلق‌اند.

(رکود، بیکاری و فقر، صفحه‌های ۸۵ تا ۸۹)

۸۰- گزینه ۴»

(فاطمه صفری)

الف) عرضه‌کننده نیروی کار، همان کارگران هستند و تقاضاکنندگان نیروی کار صاحبان شرکت‌ها و کارخانه‌ها یا سرمایه‌گذارانی هستند که نیروی کار را استخدام می‌کنند و گاهی در اقتصاد به آن‌ها کارفرما هم می‌گویند.

ب) وجود منابع بیکار سبب می‌شود که کشور در درون مرز امکانات تولید قرار گیرد.

ج) عواملی هم‌چون ضعف بودن ساختار اقتصادی، قاچاق و واردات بی‌رویه و یا تحریم‌های اقتصادی، باعث می‌شود اشتغال کاهش و بیکاری افزایش یابد.

(رکود، بیکاری و فقر، صفحه‌های ۸۴ تا ۸۶)



علوم و فنون ادبی (۱)

۸۱- گزینه ۲»

(سمیه قان بیللی)  
در دوره سلجوقی دوم و خوارزمشاهیان، نثر فنی و در دوره سبک عراقی، نثر مصنوع رایج بود.

(سبک فراسانی، صفحه ۶۱)

۸۲- گزینه ۲»

(سعید پعفری)  
لغات کم کاربرد فارسی در مقایسه با دوره‌های بعد: ایدون؛ اندر آمدندی / تکرار فعل یا اسم؛ تکرار فعل «بودند» این متن، مربوط به دوره سامانی است.

(سبک فراسانی، صفحه ۶۴)

۸۳- گزینه ۴»

(اعظم توری‌نیا)  
وجود واژگان عربی بسیار (خلوص، عیار، خالص، محک) و دشواری زبان شعر، نشان می‌دهد که این بیت نمی‌تواند مربوط به سبک خراسانی باشد.  
سبک سایر ابیات، خراسانی است.

تشریح گزینه‌های دیگر:

گزینه «۱»: استفاده از واژه کهن: آژنگ (: چین و شکن روی پوست)

گزینه «۲»: استفاده از دو نشانه برای یک متمم (به آب اندرون)

گزینه «۳»: سادگی زبان شعر

(سبک فراسانی، صفحه ۶۲)

۸۴- گزینه ۲»

(سمیه قان بیللی)  
در بیت این گزینه بین کلمات «تی، وی» سجع متوازی وجود دارد.  
در مصراع اول سایر ابیات، سجع مطرف وجود دارد:

گزینه «۱»: افراستی و کاشتی

گزینه «۳»: آمیخته و ریخته

گزینه «۴»: فرهنگ‌ها و رنگ‌ها

(سجع و انواع آن، صفحه ۵۳)

۸۵- گزینه ۴»

(داوود تالشی)  
جود و سجد: سجع مطرف  
لطیف و نظیف: سجع متوازی  
قوت و مروت: سجع مطرف  
خیر و سیر: سجع متوازی  
رضا و قضا: سجع متوازی

(سجع و انواع آن، صفحه ۵۳)

۸۶- گزینه ۲»

(داوود تالشی)  
سجع در سایر گزینه‌ها:  
گزینه «۱»: بیش و درویش: سجع مطرف  
گزینه «۳»: دُر و پُر: سجع متوازی  
گزینه «۴»: کفور و صُجور: سجع متوازی

(سجع و انواع آن، صفحه ۵۳)

۸۷- گزینه ۲»

(مهمر نورانی)  
در شعر سبک خراسانی در توصیف پدیده‌ها بیشتر از تشبیه حسی استفاده می‌شود.  
در ابیات «الف»، «ج» و «د» تشبیه حسی وجود دارد.  
در بیت‌های «ب» و «ه» تشبیه از نوع حسی نیست.

(سبک فراسانی، صفحه ۶۳)

۸۸- گزینه ۱»

(مهمر نورانی)  
موارد «الف»، «ج» و «ه» مربوط به ویژگی‌های فکری سبک خراسانی است.  
تشریح سایر موارد:  
ب) کم بودن لغات عربی و لغات بیگانه در مقایسه با دوره‌های بعد: ویژگی زبانی  
د) فکر و کلام در شعر این سبک ساده است و هنوز با پیچیدگی‌های عرفانی، حکمی و اندیشه‌های فلسفی درنیامیخته است.

(سبک فراسانی، صفحه ۶۳)

۸۹- گزینه ۳»

(سعید پعفری)  
در بیت این گزینه، سجع وجود ندارد.  
تشریح گزینه‌های دیگر:  
گزینه «۱»: شکافت، برنافت، یافت  
گزینه «۲»: مشکل، منزل، دل  
گزینه «۴»: رو، خو، جو

(سجع و انواع آن، صفحه ۵۳)

۹۰- گزینه ۲»

(اعظم توری‌نیا)  
الف) نظر، زر، گهر: سجع  
ت) واج‌آرایی: تکرار مصوت‌های «ا» و «ی»  
ب) واژه‌آرایی: تکرار «آرزو»  
پ) تلمیح به داستان حضرت یوسف  
ث) عارض گندمگون: تشبیه (تشبیه رنگ چهره به گندم)

(ترکیبی)

**تاریخ (۱) ایران و جهان باستان**

**۹۱- گزینه ۲»**

(علی ممبرکریمی)  
عموم مورخان تا دویست سال پیش اطلاعاتی درباره سلسله‌های ایلام، ماد و هخامنشی نداشتند و کورش و داریوش را به درستی نمی‌شناختند و پرسه پلیس را به جمشید پادشاه هخامنشی نسبت می‌دادند و آن را تخت جمشید می‌نامیدند. پاسارگاد را به حضرت سلیمان و آرامگاه کورش را قبر مادر حضرت سلیمان می‌شمردند.

(مطالعه و کاوش در گذشته‌های دور، صفحه ۶۳)

**۹۲- گزینه ۴»**

(علی ممبرکریمی)  
محتوای خدای‌نامه‌ها، آمیخته با افسانه و قصه‌های کهن بوده و مطالب راجع به دوره ساسانی در آن‌ها با واقعیات تاریخی انطباق دارد.

(مطالعه و کاوش در گذشته‌های دور، صفحه ۶۸)

**۹۳- گزینه ۱»**

(علی ممبرکریمی)  
نواحی کوهپایه‌ای و سرزمین‌های پست ایران بر اساس میزان بارندگی و رطوبت آن‌ها، از گذشته‌های بسیار دور، محیط مناسبی برای زندگی انسان و برپایی سکونتگاه‌های روستایی و شهری بوده‌اند.

(سپیده‌دم تمدن ایرانی، صفحه ۷۰)

**۹۴- گزینه ۳»**

(علی ممبرکریمی)  
اشیا و ظروف سنگ صابونی، از دیگر مصنوعات است که توسط مردم برخی سکونتگاه‌های کهن به ویژه جیرفت و تپه یحیی در استان کرمان، با مهارت و ظرافت تمام ساخته می‌شد.

(سپیده‌دم تمدن ایرانی، صفحه ۷۴)

**۹۵- گزینه ۴»**

(علی ممبرکریمی)  
فرمانروایان سومری و اکدی، پی‌درپی به سرزمین ایلامی‌ها لشکرکشی می‌کردند، این تاخت و تازها سرانجام سبب شد که حاکمان کوچک و مستقل ایلامی در حدود ۲۶۰۰ ق.م. با یکدیگر متحد شوند و پادشاهی ایلام را تاسیس کنند.

(سپیده‌دم تمدن ایرانی، صفحه ۷۶)

**۹۶- گزینه ۱»**

(علی ممبرکریمی)  
پایتخت دولت و تمدن ایلام، شهر شوش در مرکز جلگه خوزستان، یکی از پایتخت‌های ایلامیان بود. این شهر که در نتیجه یورش آشوربانیپال پادشاه آشوری با خاک یکسان شده بود، در دوران سلسله هخامنشیان دوباره شکوه و عظمت دیرین خود را بازیافت.

(سپیده‌دم تمدن ایرانی، صفحه ۷۷)

**۹۷- گزینه ۴»**

(علی ممبرکریمی)  
قبایل ماد از جمله اقوام آریایی بودند که در بخش وسیعی از مناطق غربی و مرکزی ایران استقرار یافتند و برای اولین بار در قرن ۹ ق.م. در سالنامه‌های آشوری به مادی‌ها اشاره شده‌است.

(از ورود آریایی‌ها تا پایان هخامنشیان، صفحه‌های ۸۰ و ۸۱)

**۹۸- گزینه ۲»**

(علی ممبرکریمی)  
حکومت ماد در زمان فرمانروایی هوخشتر، سومین پادشاه مادی به اوج قدرت رسید. او با تشکیل سپاه نیرومندی از قبایل مختلف ماد و پارس بر مناطق وسیعی از ایران مسلط شد و سپس با حکومت بابل، علیه آشور متحد شد و به حاکمیت آشوریان پایان داد.

(از ورود آریایی‌ها تا پایان هخامنشیان، صفحه ۸۲)

**۹۹- گزینه ۲»**

(میبه مهبی)  
حکومت هخامنشی نقش فعالی در روابط دولت-شهرهای یونانی، به‌خصوص در جریان جنگ‌های پلوپونزی ایفا کرد.

اسکندر در سه نبرد سپاه هخامنشیان را شکست داد و پس از آن، شوش، یکی از پایتخت‌های هخامنشی را تسخیر کرد.

(از ورود آریایی‌ها تا پایان هخامنشیان، صفحه‌های ۸۷ و ۸۸)

**۱۰۰- گزینه ۱»**

(میبه مهبی)  
الف) خاندان هخامنشی از زمان پادشاهی اردشیر دوم دچار تفرقه درونی شد.  
ب) داریوش سوم تدبیر و درایت شاهان نخست هخامنشی را نداشت.  
پ) در زمان پادشاهی کمبوجیه، مصر به تصرف هخامنشیان درآمد.  
ت) اردشیر سوم، در آستانه حمله اسکندر مقدونی به ایران، به دست یکی از خدمتکاران کاخ شاهی به قتل رسید.

(از ورود آریایی‌ها تا پایان هخامنشیان، صفحه‌های ۸۵ و ۸۷)



**جغرافیای ایران**

**۱۰۱- گزینه ۳»**

(ممرعلی بشار)

مهم ترین کمربندهای خشک و بیابانی کره زمین در اثر عامل پرفشار جنب حاره‌ای شکل گرفته‌اند که کشور ما هم در داخل این کمربند خشک قرار دارد.

(آب و هوای ایران، صفحه ۳۷)

**۱۰۲- گزینه ۲»**

(ممرعلی بشار)

مطابق نمودار، قسمت A-B بیانگر وارونگی دما است که در این شرایط هوای سرد و سنگین در مجاورت زمین ساکن است و لایه هوای گرمی در بالای آن قرار می‌گیرد.

(آب و هوای ایران، صفحه ۳۵)

**۱۰۳- گزینه ۲»**

(ممرعلی بشار)

مهم ترین سامانه بارشی در ایران، توده هوای مرطوب غربی است که در دوره سرد سال وارد ایران شده و موجب ریزش برف و باران و تأمین آب می‌شود.

(آب و هوای ایران، صفحه ۳۹)

**۱۰۴- گزینه ۳»**

(ممرعلی بشار)

آلودگی هوا، بیابان‌زایی، خشکسالی و افزایش دما از جمله مشکلات محیط زیستی آبوهوا محسوب می‌شود، ولی گزینه «۳» موضوع بیابان‌زدایی را مطرح کرده‌است که نادرست می‌باشد.

(آب و هوای ایران، صفحه ۳۴)

**۱۰۵- گزینه ۴»**

(ممرعلی بشار)

با توجه به نقشه، تمامی ویژگی‌های ذکر شده درباره رودهای ایران را می‌توان در آن یافت به‌جز گزینه «۴» که میزان آبدهی رودها از اواخر پاییز تا اوایل بهار را بیان می‌کند نمی‌توان تعیین کرد.

(منابع آب ایران، صفحه ۴۷)

**۱۰۶- گزینه ۳»**

(ممرعلی بشار)

این گزینه، اثرات محیط و طبیعت را عنوان می‌نماید. اما بقیه گزینه‌ها نقش و دخالت انسان را بیان می‌نمایند.

(منابع آب ایران، صفحه ۵۹)

**۱۰۷- گزینه ۲»**

(میبه مپی)

وجود انواع میگو مربوط به دلایل اهمیت خلیج فارس است و نه دریای خزر.

(منابع آب ایران، صفحه‌های ۵۲ و ۵۳)

**۱۰۸- گزینه ۳»**

(ممرعلی بشار)

منطقه عمان دارای ویژگی‌ها و قابلیت‌های منحصربه‌فرد بوده، از جمله جنس ساحل، عمق مناسب دریا و عدم نیاز به آبراه و کانال‌های دریانوردی در سواحل مکران که امکان ساخت و توسعه بدون محدودیت بنادر، به ویژه پهلوگیری کشتی‌های اقیانوسی را فراهم ساخته است.

(منابع آب ایران، صفحه ۵۴)

**۱۰۹- گزینه ۴»**

(ممرعلی بشار)

چون همه گزینه‌ها دلالت بر حوضه آبریز خارجی دارد اما حوضه دریاچه ارومیه، داخلی می‌باشد.

(منابع آب ایران، صفحه ۵۰)

**۱۱۰- گزینه ۳»**

(ممرعلی بشار)

- در کانون آبگیر فصلی در فصول سرد سال، ذخیره برف تا ابتدای ماه گرم باقی می‌ماند.

- در کانون آبگیر دائمی بیش از ۵۰۰ میلی‌متر بارندگی سالیانه و حداقل به مدت ۸ ماه از سال صورت می‌گیرد.

- در کانون آبگیر اتفاقی به ویژه در مناطق کوهستانی نواحی گرم و خشک بارش‌های کوتاه صورت می‌گیرد.

(منابع آب ایران، صفحه ۴۹)

جامعه‌شناسی

۱۱۱- گزینه ۲»

(مهم‌ابراهیم مازنی)

آرمان‌های جهان اجتماعی در ارزش‌ها متبلور می‌شوند. واقعیت‌های هر جهان اجتماعی را می‌توان در پرتو آرمان‌های آن ارزیابی کرد. ارزش‌ها، راهنمای کنش اعضای جهان اجتماعی‌اند.

(ارزیابی جهان‌های اجتماعی، صفحه ۵۱ تا ۵۳)

۱۱۲- گزینه ۳»

(فاطمه صفری)

علوم تجربی توان دآوری درباره فنون و روش‌های اجرایی را دارند. برنامه‌ریزان فرهنگی هر جامعه، همواره تلاش می‌کنند تا از طریق تعلیم و تربیت، زمینه تحقق بیشتر آرمان‌ها و ورود آنها به قلمرو واقعی جهان اجتماعی را فراهم کنند.

(ارزیابی جهان‌های اجتماعی، صفحه ۵۲ و ۵۴)

۱۱۳- گزینه ۱»

(مهم‌ابراهیم مازنی)

تقدس حیوانات در معابد هندوستان، یک عنصر باطل درون فرهنگ آرمانی و واقعی جامعه هندوستان است.

اقناع، روشی است که به واسطه آن، فرهنگ در افراد درونی می‌شود.

(ترکیبی، صفحه ۵۳ و ۷۹)

۱۱۴- گزینه ۳»

(فاطمه صفری)

در جامعه سرمایه‌داری هویت افراد بیش‌تر به ثروت و توان اقتصادی آن‌ها وابسته است. هر جهان اجتماعی براساس هویت خود، با طبیعت و بدن آدمی تعامل می‌کند.

(هویت، صفحه ۶۹)

۱۱۵- گزینه ۲»

(هیبه مهبی)

هویت انسان در سه بُعد مورد بررسی قرار می‌گیرد: بعد جسمانی (بدن)، بعد نفسانی (نفس) و ویژگی‌های روانی و اخلاقی) و بعد اجتماعی (نقش و عضویت فرد در جهان اجتماعی).

عبارت «ترشح بیش از اندازه غده تیروئید، موجب عصبانی شدن انسان می‌شود.» به تأثیر جهان طبیعی و بعد جسمانی (بدن) بر جهان نفسانی اشاره می‌کند.

عبارت «یک انسان باتقوا، جهانی را تغییر می‌دهد.» به تأثیر جهان نفسانی (نفس و ویژگی‌های روانی و اخلاقی) بر جهان اجتماعی اشاره می‌کند.

(هویت، صفحه ۶۷ و ۶۸)

۱۱۶- گزینه ۲»

(فاطمه صفری)

وجود نظریات متفاوت درباره هویت، نشانه این است که امکان خطا و اشتباه در شناخت هویت وجود دارد.

بخشی از هویت آگاهانه است، یعنی آن‌را می‌شناسیم و یا دیگران به آن پی می‌برند و برایمان بازگو می‌کنند.

(هویت، صفحه ۷۳)

۱۱۷- گزینه ۳»

(هیبه مهبی)

هویت اجتماعی هر فرد، درون جهان اجتماعی و بر اساس عقاید و ارزش‌های آن شکل می‌گیرد.

به فرایندی که هر فرد برای مشارکت در زندگی اجتماعی دنبال می‌کند و مسیری که برای شکل‌گیری هویت اجتماعی افراد طی می‌شود، جامعه‌پذیری می‌گویند.

(ترکیبی، صفحه ۶۹ و ۷۶)

۱۱۸- گزینه ۲»

(فاطمه صفری)

جهان اجتماعی پس از تولد هر فرد، بخشی از هویت اجتماعی او را تعیین می‌کند.

(بازتولید هویت اجتماعی، صفحه ۷۶)

۱۱۹- گزینه ۴»

(مهم‌ابراهیم مازنی)

هر جهان اجتماعی که روش‌های مناسبی برای کنترل اجتماعی نداشته باشد، در معرض آسیب‌های بیشتری قرار می‌گیرد و بازتولیدش با مشکل مواجه می‌شود، امر به معروف و نهی از منکر در فرایندهای جامعه‌پذیری و کنترل اجتماعی نقش مهمی دارند.

(بازتولید هویت اجتماعی، صفحه ۸۰)

۱۲۰- گزینه ۱»

(هیبه مهبی)

کژروی اجتماعی: کنش‌هایی که برخلاف عقاید، ارزش‌ها و هنجارهای جامعه هستند.

فطرت: مجموعه بینش‌ها و گرایش‌هایی چون حقیقت‌جویی، فضیلت‌خواهی و زیبایی دوستی، عشق و پرستش در آفرینش انسان است که او را از سایر موجودات ممتاز می‌کند.

(بازتولید هویت اجتماعی، صفحه ۷۸ و ۷۹)

منطق

۱۲۱- گزینه «۲»

(موسا عفتی)

کلی و جزئی بودن سور قضیه که مربوط به مصادیق موضوع است، با جزئی و کلی بودن موضوع قضیه که مربوط به مفهوم موضوع است، متفاوت است. گزینه «۲» قضیه‌ای است که موضوع جزئی دارد و قضیه شخصی است و با دیگر گزینه‌ها که محصوره هستند، متفاوت است.

(قضیه عملی، صفحه‌های ۵۸ و ۵۹)

۱۲۲- گزینه «۴»

(نیما پواهری)

در قضیه حملی تکثر در موضوع یا محمول باعث تکثر در قضیه می‌شود. در این‌جا با دو قضیه حملی شخصی روبرو هستیم. این‌سینا از فیلسوفان اسلامی است. فارابی از فیلسوفان اسلامی است.

(قضیه عملی، صفحه‌های ۵۶ و ۵۸)

۱۲۳- گزینه «۴»

(موسا عفتی)

استدلالی که در سؤال آمده است، استدلالی تمثیلی و غلط است. برای نقد این استدلال می‌توان تمثیلی مخالف با آن آورد. برای نمونه، بگوییم: برخی از کسانی که در کنکور شرکت کرده‌اند از همان شیوه استفاده کردند اما قبول نشدند.

(اقسام استدلال استقرایی، صفحه ۳۴)

۱۲۴- گزینه «۳»

(موسی سپاهی)

موارد «ب»، «ج» و «د» انشایی هستند.

«ب» و «ج» جملات امری هستند و مصراع اول «د»، جمله ندا می‌باشد.

(قضیه عملی، صفحه ۵۵)

۱۲۵- گزینه «۳»

(موسا عفتی)

هر چهار گزینه اشاره به استدلال استقرایی دارند، همان‌طور که می‌دانیم، نتیجه استدلال استقرایی همواره احتمالی است. تنها گزینه‌ای که به این امر اشاره دارد، گزینه «۳» است.

(اقسام استدلال استقرایی، صفحه‌های ۴۷ و ۴۸)

۱۲۶- گزینه «۱»

(فیروز نژادنیف)

«ای کاش در امتحان قبول می‌شدم» به دلالت مطابقی جمله انشایی است، اما به دلالت التزام به معنای این است که «من در امتحان قبول نشدم» که یک قضیه است.

گزینه «۲» به دلالت مطابقی قضیه است، نه به دلالت التزام.

(قضیه عملی، صفحه ۵۵)

۱۲۷- گزینه «۱»

(موسی سپاهی)

موارد «الف»، «ب» و «د» نادرست هستند.

بررسی موارد نادرست:

الف) در استدلال تمثیلی مقدمات از نتیجه حمایت نسبی می‌کنند و مبنای حکم کردن وجود مشابهت ظاهری یا تعمیم دادن و یا بررسی احتمالات مختلف می‌باشد.

ب) درباره استدلال استقرایی از اصطلاح قوی و ضعیف استفاده می‌شود.

د) در استدلال استنتاج بهترین تبیین همانند یک کارآگاه عمل می‌کنیم و احتمالات مختلف را بررسی نمود و با حذف تبیین‌های اشتباه به بهترین تبیین دست می‌یابیم.

(اقسام استدلال استقرایی، صفحه‌های ۴۱ تا ۴۹)

۱۲۸- گزینه «۲»

(فیروز نژادنیف)

در استدلال استنتاج بهترین تبیین به دنبال فرضیه‌ای برای چرایی داده‌ها و محتمل‌ترین پاسخ هستیم. اگر بگوییم: «از همان مغازه، نان ساندویچی بخر، دفعه قبل نان‌هایش خیلی خوب بودند.» استدلال در این مثال استقرای تعمیمی است.

(اقسام استدلال استقرایی، صفحه‌های ۴۲ تا ۴۸)

۱۲۹- گزینه «۳»

(معمود ففوری)

در استقرا نتیجه یقینی نداریم و نتیجه در استقرا نسبی و غیریقینی است.

(اقسام استدلال استقرایی، صفحه‌های ۴۲ تا ۴۵)

۱۳۰- گزینه «۲»

(معمود ففوری)

تشریح گزینه‌های دیگر:

گزینه‌های «۱» و «۴»: جملات انشایی هستند و قضیه محسوب نمی‌شوند.

گزینه‌های «۲» و «۳»: جملات خبری و معنادار هستند و قضیه به حساب می‌آیند.

در قضیه «ایران زیبا است»، صفت زیبا، (محمول) به ایران (موضوع) نسبت داده شده است.

(قضیه عملی، صفحه‌های ۵۴ و ۵۶)

